



โครงการอนุรักษ์พันธุกรรมพืชอันเนื่องมาจากพระราชดำริ
สมเด็จพระเทพรัตนราชสุดาฯ สยามบรมราชกุมารี
(อพ.สธ.)

งานฐานทรัพยากรท้องถิ่น

สนองพระราชดำริ โดย

เทศบาลตำบลหนองแวง

(ลำดับสมาชิก 8-5470801)

ตำบลหนองแวง อำเภอวานรนิวาส จังหวัดสกลนคร





ด้านที่ 2 การดำเนินงาน 1. งานปกป้องทรัพยากรท้องถิ่น

พระราชดำรัส

“การรักในทรัพยากร คือการรักชาติรักแผ่นดิน
รักสิ่งที่เป็นสมบัติของเรา การที่จะให้เขารัก
ประเทศชาติ หรือรักษาสมบัติของเขานั้น ทำได้โดย
ก่อให้เกิดความรักความเข้าใจ ถ้าใครไม่รู้จักกัน
เราก็ไม่มีความสัมพันธ์ ไม่มีความผูกพันต่อกัน
แต่ถ้าถ้าให้รู้จักสิ่งนั้นว่าคืออะไรหรือว่าทำงาน
ก็จะรู้สึกชื่นชม และรักหวงแหนถึงนั้นว่าเป็นของตน
และจะทำให้เกิดประโยชน์ได้”

พระราโชวาทพระราชทานในการประชุม
ประจำปีโครงการอนุรักษ์พันธุกรรมพืช
อันเนื่องมาจากพระราชดำริฯ วันที่ 14
สิงหาคม พ.ศ. 2540 ณ ศาลาดุสิดาลัย
สวนจิตรลดา กรุงเทพฯ



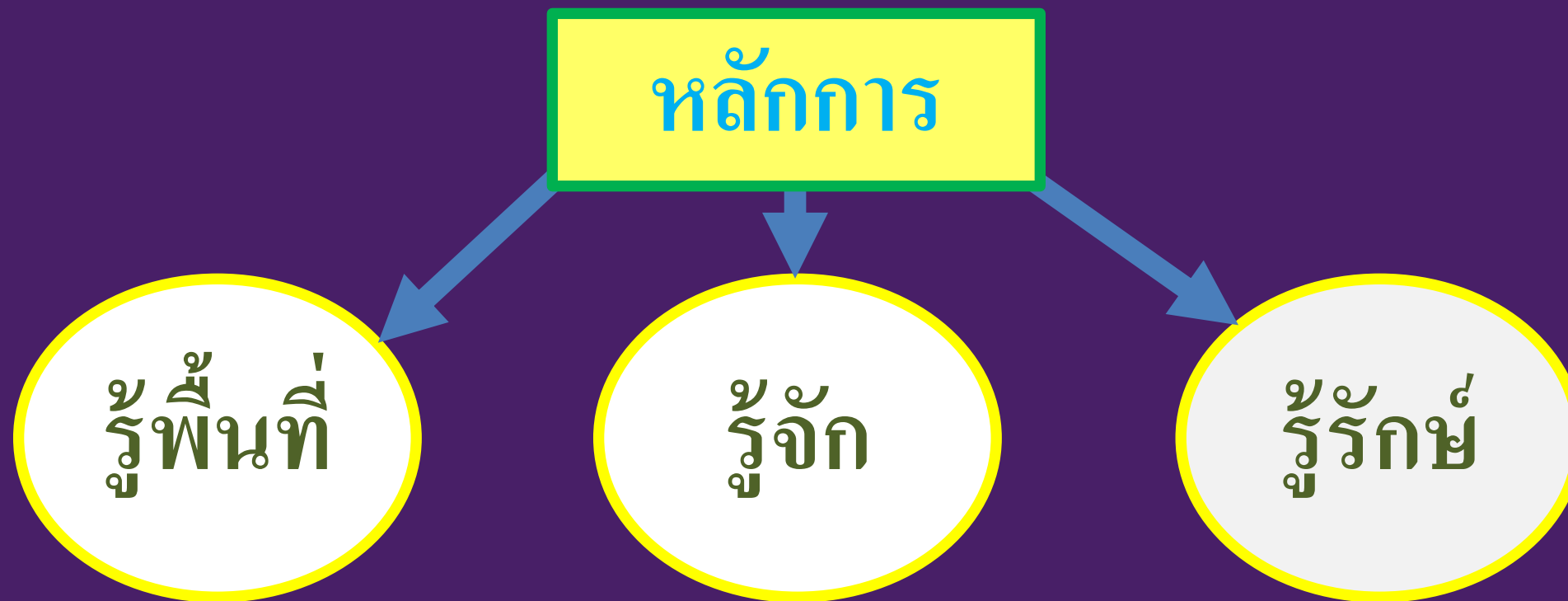
ด้านที่ 2 การดำเนินงาน 1. งานปกป้องทรัพยากรท้องถิ่น

งานที่ 1 งานปกป้องทรัพยากรท้องถิ่น



ด้านที่ 2 การดำเนินงาน 1. งานปกป้องทรัพยากรท้องถิ่น

งานปกป้องทรัพยากรท้องถิ่น



การปกป้องทรัพยากรท้องถิ่น เป็นการนำพื้นที่สาธารณะประโยชน์มากำหนดขอบเขต เพื่อสำรวจทรัพยากร โดยการบอกตำแหน่งทรัพยากร ศึกษา เก็บตัวอย่าง บันทึกภาพ จัดทำทะเบียน ตลอดจนการดูแล รักษาทรัพยากรในพื้นที่ปกป้องทรัพยากรท้องถิ่น



ด้านที่ 2 การดำเนินงาน 1. งานปกป้องทรัพยากรท้องถิ่น

พื้นที่ปกป้องทรัพยากรท้องถิ่น

- พื้นที่ป่าธรรมชาติ ดั้งเดิม เป็นที่ สาธารณะประโยชน์ประชาชนใช้ร่วมกัน
- ไม่มีนโยบายการเปลี่ยนแปลง หรือสร้างสิ่งก่อสร้าง ในพื้นที่
- ชาวบ้านร่วมใจกันปกป้องรักษา
- ประชาชนใช้ประโยชน์ทางการเป็นแหล่งอนุรักษ์ แหล่งการเรียนรู้
- เป็นพื้นที่ที่ไม่มีปัญหาข้อขัดแย้งกับประชาชน



ด้านที่ 2 การดำเนินงาน 1. งานปกป้องทรัพยากรท้องถิ่น

ขั้นตอนการดำเนินงานปกป้องฯ ประกอบด้วย 6 งานย่อย

1.1 การกำหนดขอบเขตพื้นที่ และการสำรวจ
ทรัพยากรในพื้นที่ปกป้องทรัพยากรท้องถิ่น

1.2 การจัดทำผังแสดงขอบเขตพื้นที่
ปกป้องทรัพยากรท้องถิ่น

1.3 การศึกษาทรัพยากรในพื้นที่ปกป้อง
ทรัพยากรท้องถิ่น

1.4 การจัดทำตัวอย่างทรัพยากรในพื้นที่ปกป้อง
ทรัพยากรท้องถิ่น

1.5 การจัดทำทะเบียนทรัพยากรในพื้นที่ปกป้อง
ทรัพยากรท้องถิ่น

1.6 การดูแลรักษา ทรัพยากร ในพื้นที่ปกป้อง
ทรัพยากรท้องถิ่น



ด้านที่ 2 การดำเนินงาน 1. งานปกป้องทรัพยากรท้องถิ่น

(1.1) การกำหนดขอบเขตพื้นที่และการสำรวจทรัพยากรในพื้นที่ปกป้อง (20 คะแนน)

1.1 การกำหนดขอบเขตพื้นที่และการสำรวจทรัพยากรปกป้องทรัพยากรในพื้นที่ปกป้อง

วัตถุประสงค์

1. เพื่อรู้ขอบเขตพื้นที่ปกป้องทรัพยากรท้องถิ่น
2. เพื่อรู้ทรัพยากรในพื้นที่ปกป้องทรัพยากร



(1.1)การกำหนดขอบเขตพื้นที่และการสำรวจทรัพยากรในพื้นที่ปกปัก (1) การกำหนดขอบเขตพื้นที่ปกปักทรัพยากรท้องถิ่น

วิเคราะห์ความสอดคล้องของงานฐานทรัพยากรท้องถิ่น กับ งานขององค์กรปกครองส่วนท้องถิ่น

งานฐานทรัพยากรท้องถิ่น	งานขององค์กรปกครองส่วนท้องถิ่น	เหตุผล
ด้านที่ 2 การดำเนินงาน		
2.1 งานปกปักทรัพยากรท้องถิ่น งานย่อย - การกำหนดขอบเขตพื้นที่และ การสำรวจทรัพยากร	- การกำหนดขอบเขตพื้นที่ปกปักทรัพยากรท้องถิ่น - การสำรวจทรัพยากรพื้นที่ปกปักทรัพยากรท้องถิ่น - การจำแนกชนิดทรัพยากรในพื้นที่ปกปักทรัพยากรท้องถิ่น - การตีตราห้ประจำชนิด	- งานทะเบียนทรัพย์สินแผนที่ภาษี กองคลังและ - งานออกแบบและควบคุมอาคาร กองช่าง
-การกำหนดผังแสดงพื้นที่ปกปัก ทรัพยากรท้องถิ่น	<div data-bbox="231 1143 1217 1416" style="background-color: #1a237e; color: yellow; padding: 10px; text-align: center;"> การกำหนดขอบเขตพื้นที่และ การสำรวจทรัพยากร </div>	- งานทะเบียนทรัพย์สินแผนที่ภาษี กองคลังและ - งานออกแบบและควบคุมอาคาร กองช่าง
		<div data-bbox="1337 1253 2525 1400" style="background-color: #1a237e; color: yellow; padding: 10px; text-align: center;"> งานออกแบบและควบคุมอาคารกองช่าง </div>



(1.1)การกำหนดขอบเขตพื้นที่และการสำรวจทรัพยากรในพื้นที่ปกปัก (1) การกำหนดขอบเขตพื้นที่ปกปักทรัพยากรท้องถิ่น

วิเคราะห์ความสอดคล้องของงานฐานทรัพยากรท้องถิ่น กับ งานขององค์กรปกครองส่วนท้องถิ่น

งานฐานทรัพยากรท้องถิ่น	งานขององค์กรปกครองส่วนท้องถิ่น	เหตุผล	
ด้านที่ 2 การดำเนินงาน			
2.1 งานปกปักทรัพยากรท้องถิ่น งานย่อย - การศึกษาทรัพยากรในพื้นที่ปกปักทรัพยากรท้องถิ่น	- การศึกษาในพื้นที่ปกปักทรัพยากรท้องถิ่น -การถ่ายภาพทรัพยากรในพื้นที่ปกปักทรัพยากรท้องถิ่น	- งานทะเบียนทรัพย์สินแผนที่ภาษี กองคลังและ - งานออกแบบและควบคุมอาคาร กองช่าง	-มีเจ้าหน้าที่ที่มีความรู้ ความสามารถมีทักษะในการศึกษา ทรัพยากรในพื้นที่ปกปัก และ ถ่ายภาพทรัพยากรในพื้นที่ปกปัก ทรัพยากรท้องถิ่น
-การทำตัวอย่างทรัพยากรในพื้นที่ปกปักทรัพยากรท้องถิ่น	- การทำตัวอย่างทรัพยากรในพื้นที่ปกปักทรัพยากรท้องถิ่น -พืช -สัตว์ -ชีวภาพ	- งานส่งเสริมการเกษตรและ - งานออกแบบและควบคุมอาคาร กองช่าง	-มีเจ้าหน้าที่ที่มีความรู้ ความสามารถมีทักษะในการทำ ตัวอย่างทรัพยากรในพื้นที่ปกปัก ทรัพยากรท้องถิ่น



(1.1)การกำหนดขอบเขตพื้นที่และการสำรวจทรัพยากรในพื้นที่ปกปัก (1) การกำหนดขอบเขตพื้นที่ปกปักทรัพยากรท้องถิ่น

วิเคราะห์ความสอดคล้องของงานฐานทรัพยากรท้องถิ่น กับ งานขององค์กรปกครองส่วนท้องถิ่น

งานฐานทรัพยากรท้องถิ่น	งานขององค์กรปกครองส่วนท้องถิ่น	เหตุผล	
ด้านที่ 2 การดำเนินงาน			
2.1 งานปกปักทรัพยากรท้องถิ่น งานย่อย - การทำทะเบียนทรัพยากรในพื้นที่ปกปักทรัพยากรท้องถิ่น	- การทำทะเบียนทรัพยากรในพื้นที่ปกปักทรัพยากรท้องถิ่นตามแบบ อพ.สธ. -ระบบการจัดเก็บและสืบค้นได้ (เอกสารและคอมพิวเตอร์)	- งานทะเบียนทรัพย์สินแผนที่ภาษี กองคลังและ - งานธุรการ สำนักปลัด	-มีเจ้าหน้าที่ที่มีความรู้ความสามารถ ในการทำทะเบียนทรัพยากร และระบบจัดเก็บและสืบค้นได้ (เอกสารและคอมพิวเตอร์)
-การดูแลรักษาทรัพยากรในพื้นที่ปกปักทรัพยากรท้องถิ่น	-การดูแลรักษาทรัพยากรในพื้นที่ปกปักทรัพยากรท้องถิ่น	- งานป้องกันและบรรเทาสาธารณภัย สำนักปลัด	-มีเจ้าหน้าที่ที่มีความรู้ความสามารถมีทักษะในการทำดูแลรักษาทรัพยากรในพื้นที่ปกปักทรัพยากรท้องถิ่น



1.1 การกำหนดขอบเขตพื้นที่และการสำรวจทรัพยากรปกป้องทรัพยากรท้องถิ่น

(1) การกำหนดขอบเขตพื้นที่ปกป้องทรัพยากรท้องถิ่น

กระบวนการดำเนินการ

1. กำหนดขอบเขตพื้นที่ปกป้องทรัพยากรท้องถิ่น

(บันทึกข้อมูลลงในแบบบันทึกตำแหน่งพิกัดขอบเขตพื้นที่ปกป้องทรัพยากรท้องถิ่น)

2. กำหนดตำแหน่งพิกัดแนวเขตพื้นที่ปกป้องทรัพยากรท้องถิ่น

(จัดทำผังแสดงขอบเขตพื้นที่ปกป้องทรัพยากรท้องถิ่น)



ด้านที่ 2 การดำเนินงาน 1. งานปกป้องทรัพยากรท้องถิ่น

(1.1) การกำหนดขอบเขตพื้นที่และการสำรวจทรัพยากรในพื้นที่ปกป้อง



ภาพการประชุมทุกภาคส่วนเพื่อคัดเลือกพื้นที่ปกป้อง



ด้านที่ 2 การดำเนินงาน 1. งานปกป้องทรัพยากรท้องถิ่น

(1.1)การกำหนดขอบเขตพื้นที่และการสำรวจทรัพยากรในพื้นที่ปกป้อง



การประชุมทุกภาคส่วนเพื่อคัดเลือกพื้นที่ปกป้อง



ด้านที่ 2 การดำเนินงาน 1. งานปกป้องทรัพยากรท้องถิ่น

1.1 การกำหนดขอบเขตพื้นที่และการสำรวจทรัพยากรในพื้นที่ปกป้อง

ประกอบด้วย 4 งานย่อยดังนี้

- 1) การกำหนดขอบเขตพื้นที่ปกป้อง
- 2) การสำรวจทรัพยากรในพื้นที่ปกป้อง
- 3) การจำแนกชนิดทรัพยากรในพื้นที่ปกป้อง
- 4) การตีครหัสประจำชนิด



(1.1) การกำหนดขอบเขตพื้นที่และการสำรวจทรัพยากรในพื้นที่ปกปัก

1) การกำหนดขอบเขตพื้นที่
ปกปักทรัพยากรท้องถิ่น



1) การกำหนดขอบเขตพื้นที่ป่าปกปักทรัพยากรท้องถิ่น (5 คะแนน)

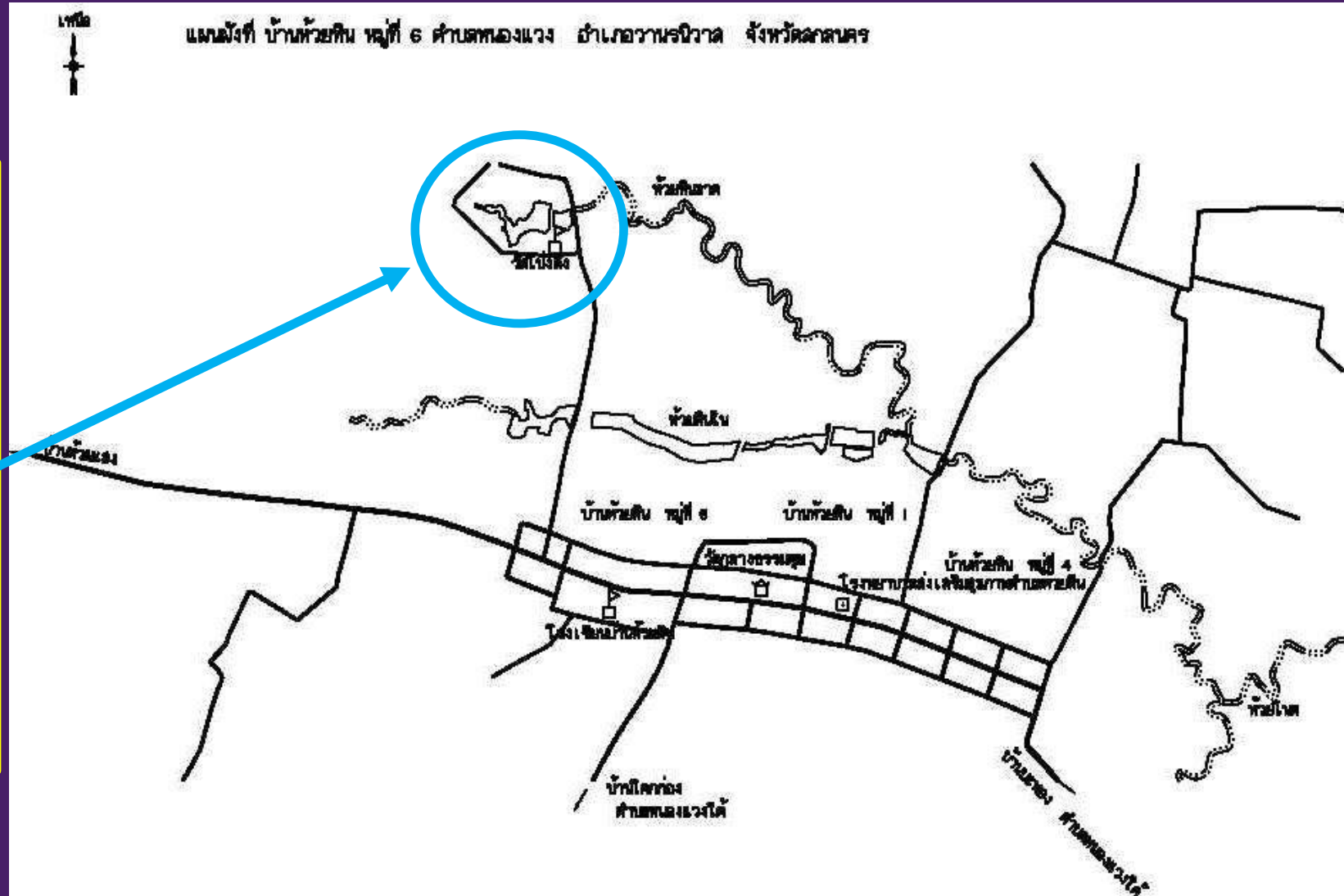
คณะทำงานได้คัดเลือกพื้นที่ป่าของวัดป่าห้วยหิน (โป่งลิง) เพื่อรังวัดและกำหนดขอบเขตพื้นที่ปกปักทรัพยากรท้องถิ่น ตั้งอยู่ หมู่ที่ 6 บ้านห้วยหิน ซึ่งพื้นที่ดังกล่าวเดิมเป็นป่าเต็งรัง ผสมกับป่าดงดิบ มีหนองน้ำขนาดใหญ่อยู่บริเวณกลางป่า เหตุผลที่เลือก เพราะมีความอุดมสมบูรณ์ของป่าไม้ และธรรมชาติดั้งเดิม ที่ยังคงเหลืออยู่แห่งเดียวในตำบลหนองแวง





1) การกำหนดขอบเขตพื้นที่ป่าปกป้องทรัพยากรท้องถิ่น (5 คะแนน)

แผนผังพื้นที่ปกป้องทรัพยากรท้องถิ่น
วัดป่าห้วยหิน (โป่งลิง)
ตั้งอยู่ในพื้นที่ บ้านห้วยหิน หมู่ที่ 6
ตำบลหนองแวง อำเภอรามบุรี จังหวัดสกลนคร





1) การกำหนดขอบเขตพื้นที่ป่าปกปิดทรัพยากรท้องถิ่น (5 คะแนน)

ฝั่งแสดงภาพถ่ายทางอากาศ
จำนวนพื้นที่ปกปิด ป่าโป่งลิง รวมพื้นที่
ทั้งหมด 5 ไร่ 1 งาน 10 ตารางวา



เทศบาลตำบล
หนองแวง

วัดป่าห้วยหิน
(โป่งลิง)

🚶 40 นาที
3.3 กม.

🚗 7 นาที
3.3 กม.

🚗 8 นาที
4.6 กม.

สถานที่ตั้งพื้นที่ปกปักทรัพยากรท้องถิ่น
ตำบลหนองแวง ตั้งอยู่ในพื้นที่
บ้านห้วยหิน หมู่ที่ 6
อยู่ห่างจากเทศบาลตำบลหนองแวง
ไปทางทิศตะวันออก ระยะทาง
ประมาณ 3.3 กิโลเมตร





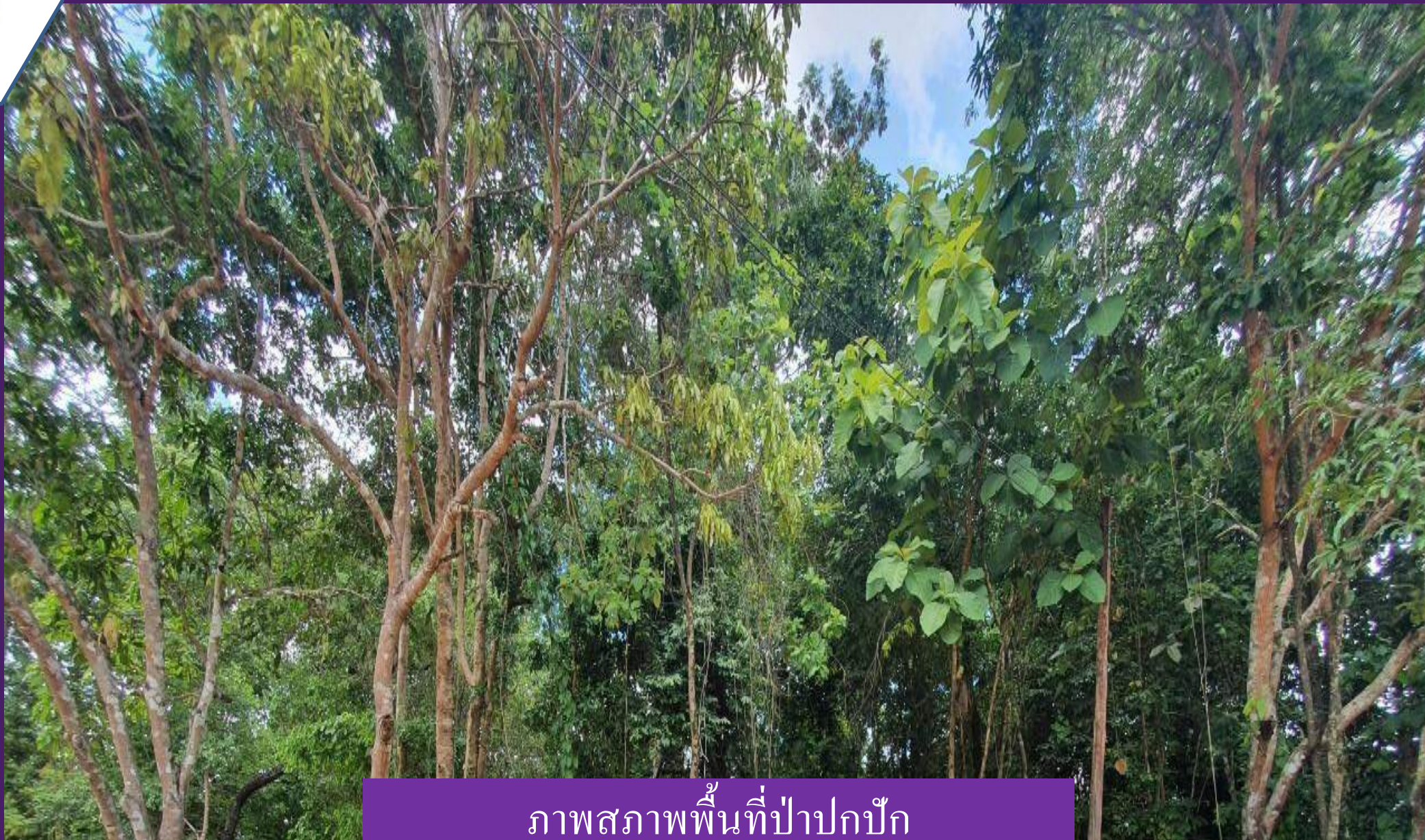
1) การกำหนดขอบเขตพื้นที่ป่าปกป้องทรัพยากรท้องถิ่น (5 คะแนน)



ภาพพื้นที่ปกป้องทรัพยากรท้องถิ่นป่าโป่งลิง



1) การกำหนดขอบเขตพื้นที่ป่าปกปักษ์ทรัพยากรท้องถิ่น (5 คะแนน)



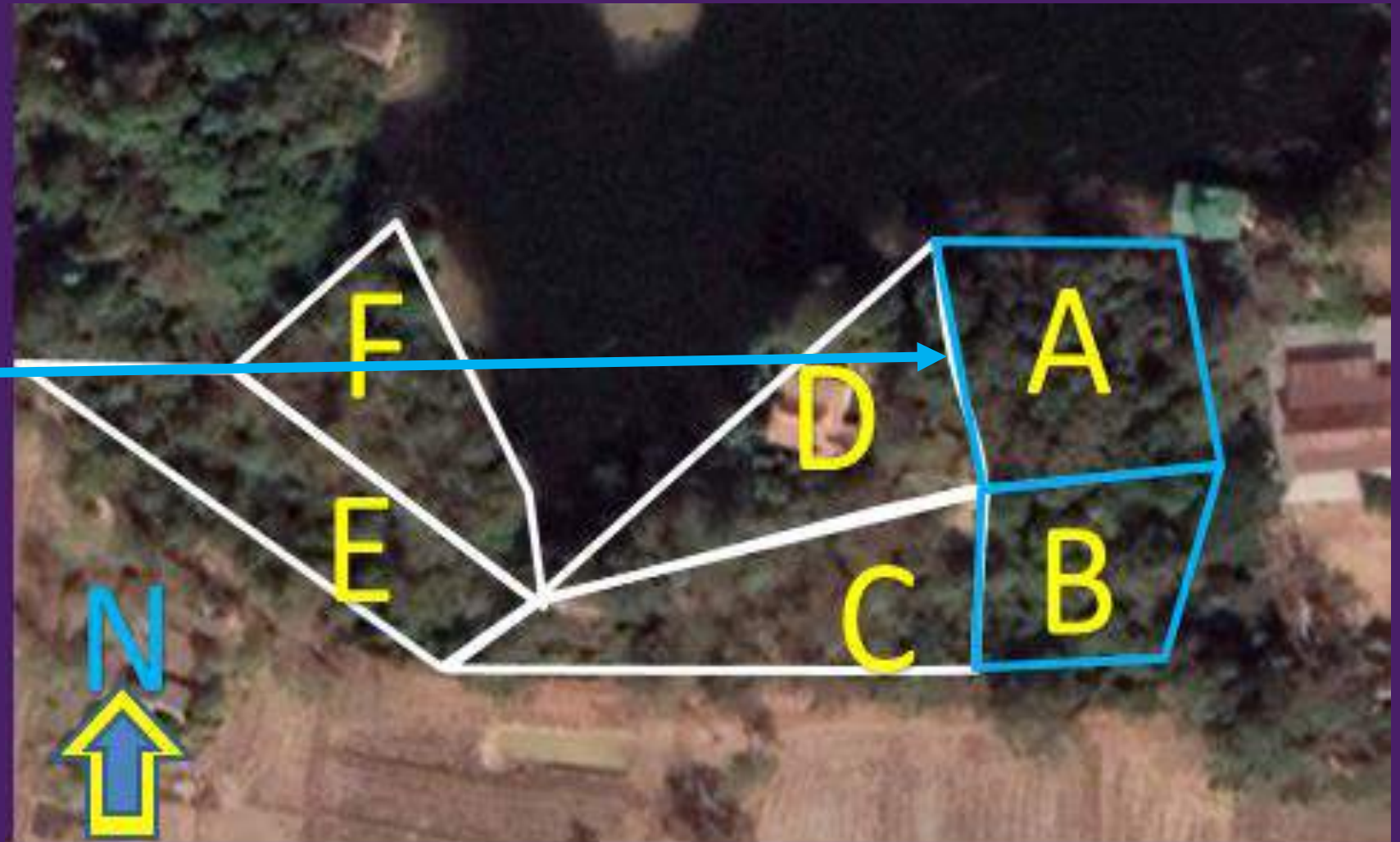
ภาพสภาพพื้นที่ป่าปกปักษ์



1) การกำหนดขอบเขตพื้นที่ป่าปกปักษ์ทรัพยากรท้องถิ่น (5 คะแนน)

ผังภาพถ่ายทางอากาศแบ่งโซนพื้นที่ปกปักษ์ทรัพยากรท้องถิ่น

สำรวจปี 2564
จำนวน 2 โซน
คือ โซน A และโซน B
พื้นที่ 1 ไร่ 1 งาน งาน
85 ตารางวา

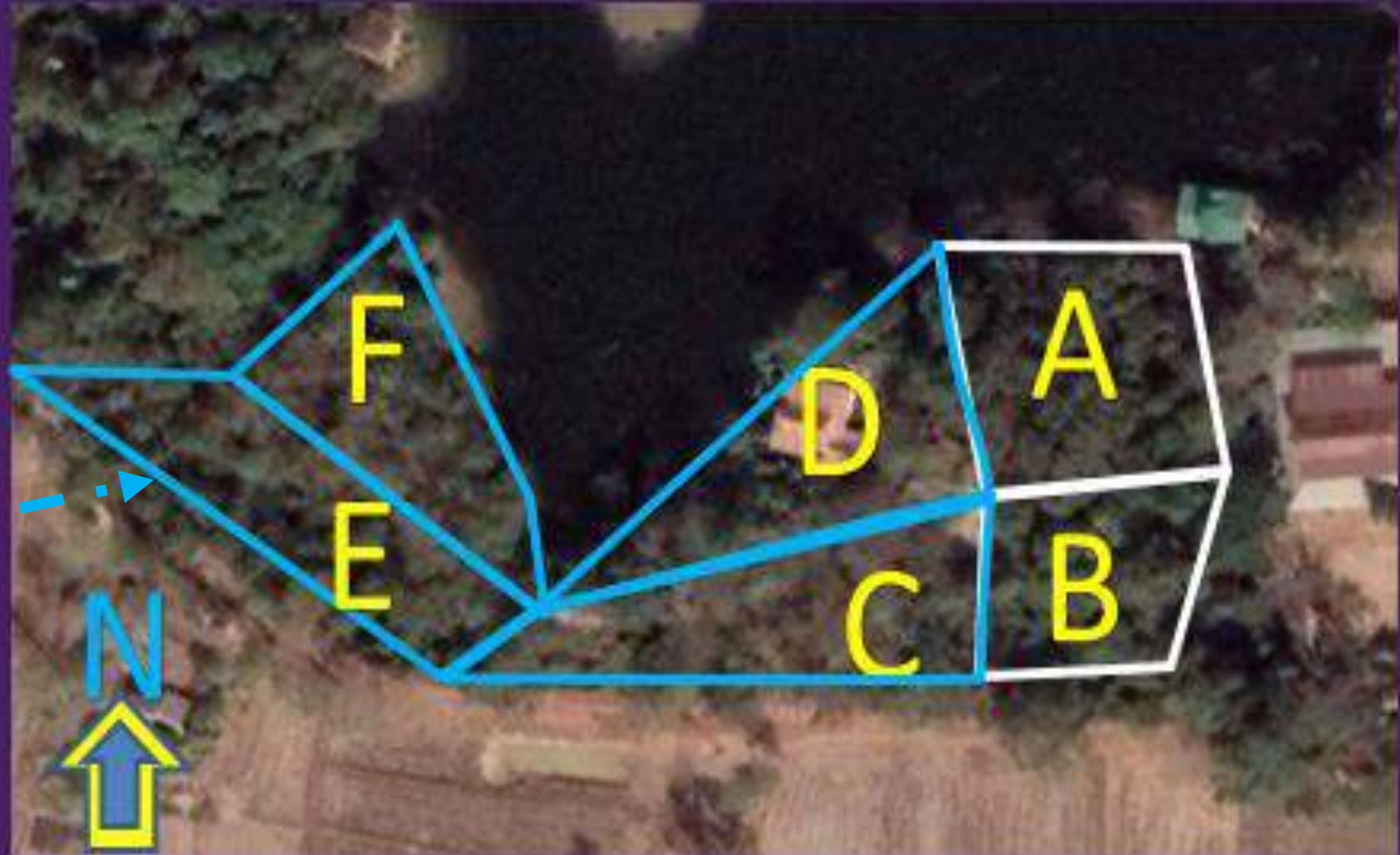




1) การกำหนดขอบเขตพื้นที่ป่าปกปักษ์ทรัพยากรท้องถิ่น (5 คะแนน)

ผังภาพถ่ายทางอากาศแบ่งโซนพื้นที่ปกปักษ์ทรัพยากรท้องถิ่น

สำรวจปี 2565
จำนวน 4 โซน
คือ โซน C D E และ F
พื้นที่ 3 ไร่ 3 งาน 25 ตารางวา

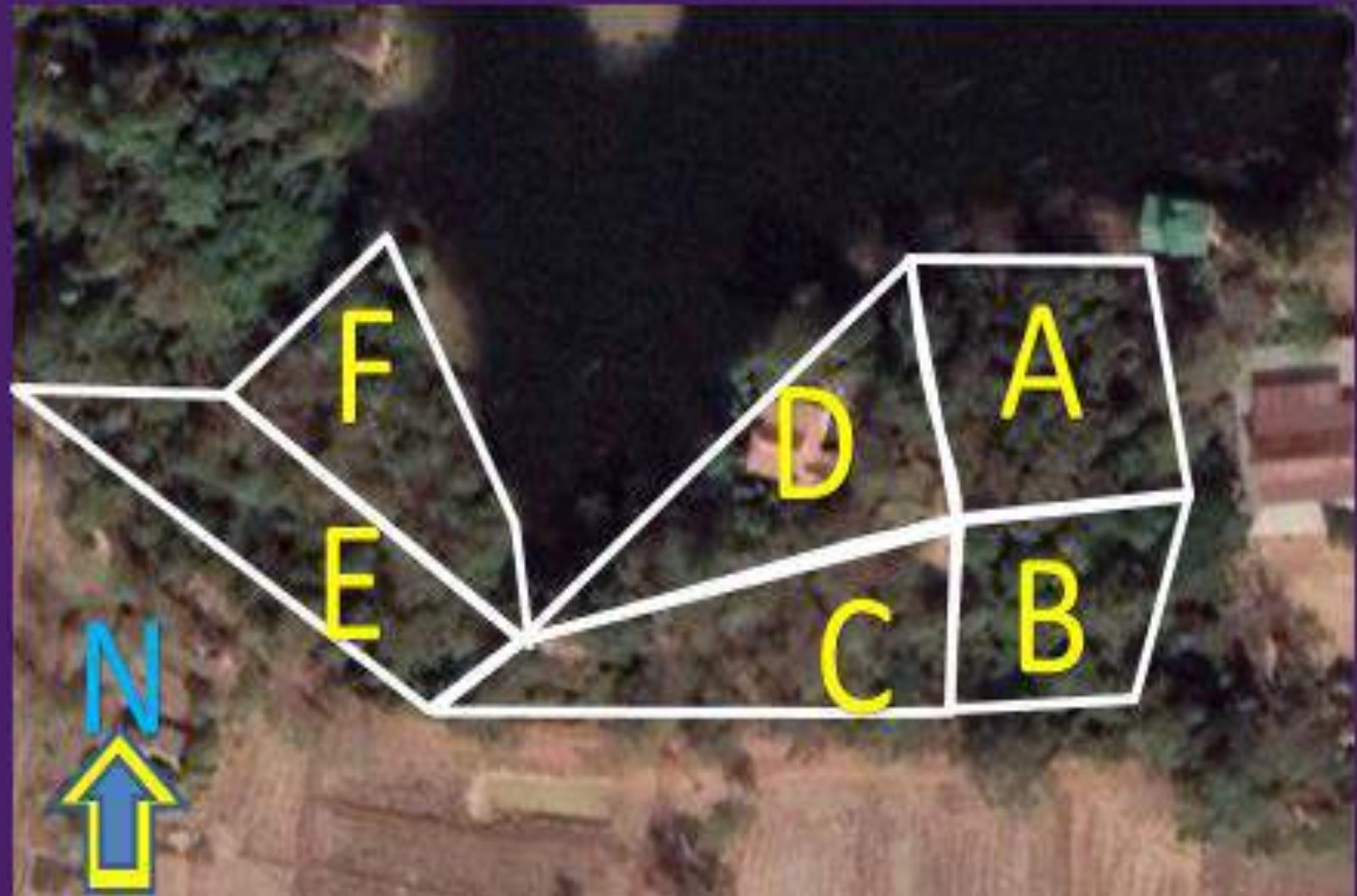




1) การกำหนดขอบเขตพื้นที่ป่าปกปักษ์ทรัพยากรท้องถิ่น (5 คะแนน)

ผังภาพถ่ายทางอากาศแบ่งโซนพื้นที่ปกปักษ์ทรัพยากรท้องถิ่น

สำรวจปี 2564 และปี 2565
จำนวน 6 โซน คือ โซน A
C D E และ F จำนวนพื้นที่
ทั้งหมด 5 ไร่ 1 งาน
10 ตารางวา





1) การกำหนดขอบเขตพื้นที่ป่าปกปักทรัพยากรท้องถิ่น (5 คะแนน)

วัสดุอุปกรณ์ที่ใช้ในการกำหนดขอบเขตพื้นที่ปกปักและการสำรวจทรัพยากรท้องถิ่น

1. เครื่องจับ GPS



1

2. เชือกฟาง



2

3. ค้อนตี



3

4. สีสเปรย์



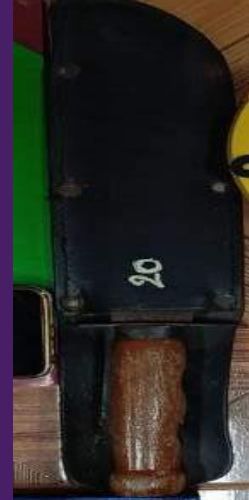
4

5. สายวัด



5

6. มีดพร้า



6

7. ไม้ไผ่

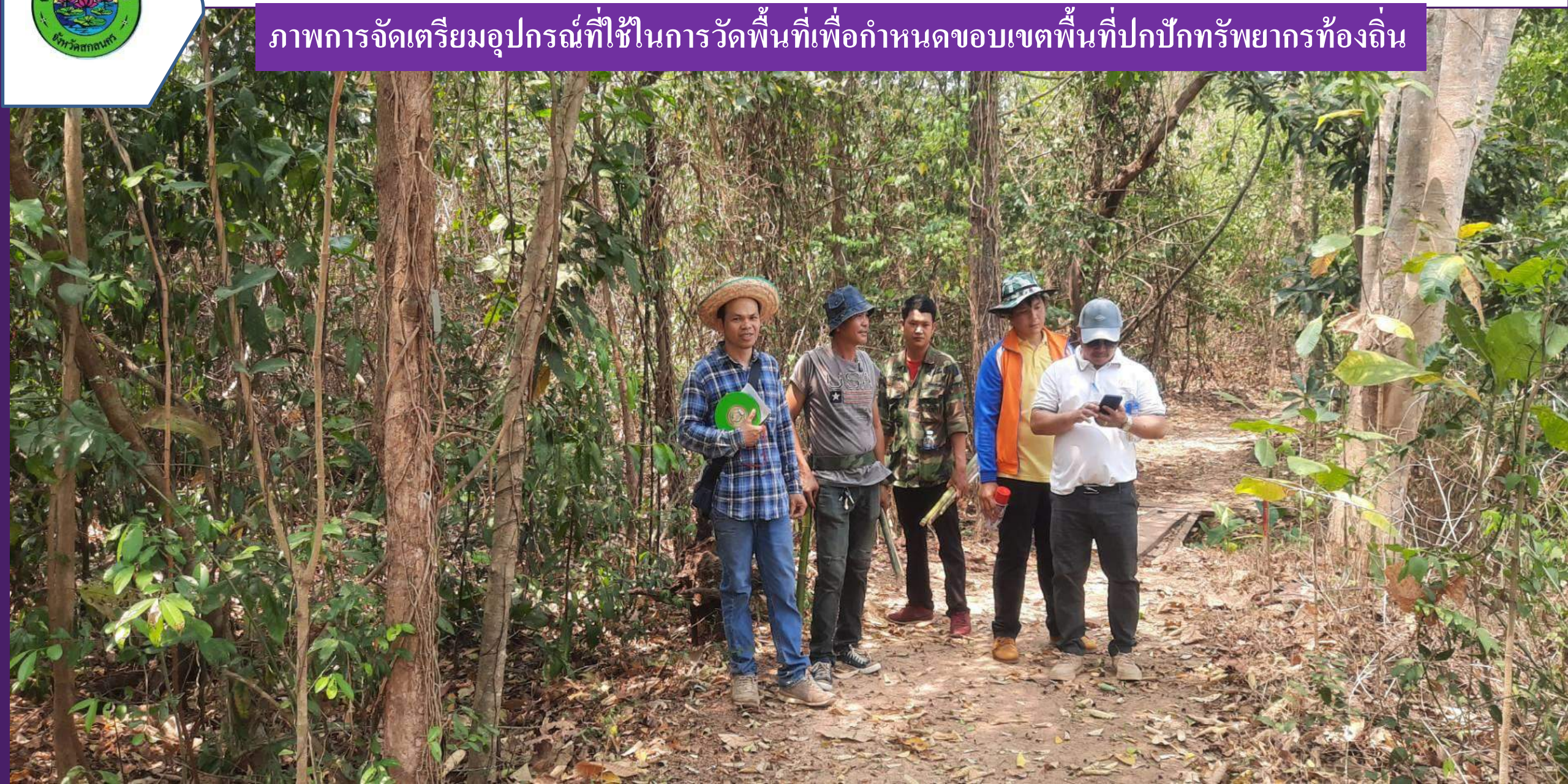


7



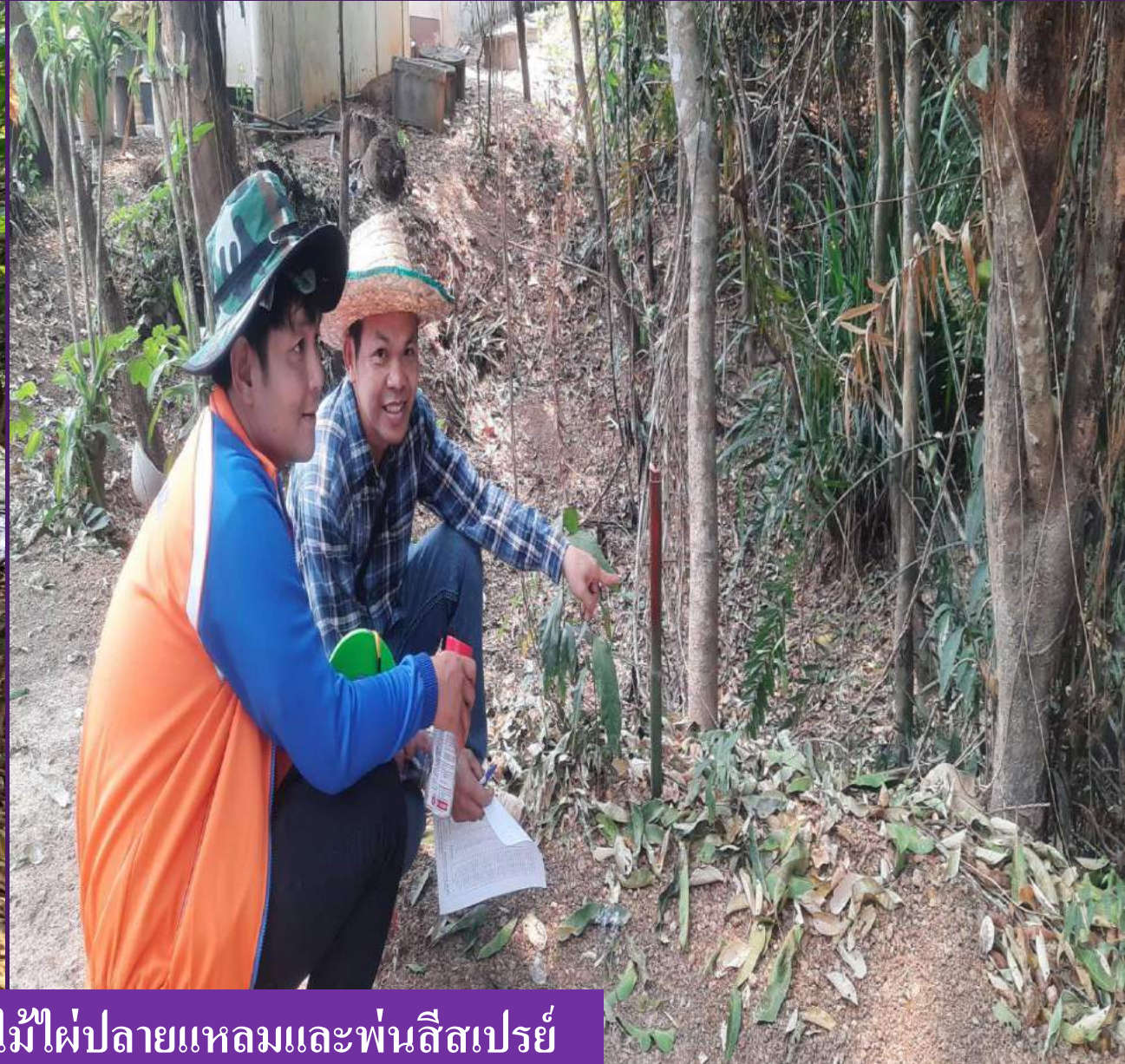
1) การกำหนดขอบเขตพื้นที่ป่าปกปักษ์รักษาที่ดิน (5 คະແນນ)

ภาพการจัดเตรียมอุปกรณ์ที่ใช้ในการวัดพื้นที่เพื่อกำหนดขอบเขตพื้นที่ปกปักษ์รักษาที่ดิน





1) การกำหนดขอบเขตพื้นที่ป่าปกปักษ์ทรัพยากรท้องถิ่น (5 คะแนน)



ภาพการตอกหมุดชั่วคราวโดยใช้ไม้ไผ่ปลายแหลมและพ่นสีสเปรย์



1) การกำหนดขอบเขตพื้นที่ป่าปกปักทรัพยากรท้องถิ่น (5 คะแนน)



ภาพการใช้เครื่อง GPS ในการกำหนดพิกัดในแต่ละหมุด



1) การกำหนดขอบเขตพื้นที่ป่าปกปักษ์ทรัพยากรท้องถิ่น (5 คะแนน)

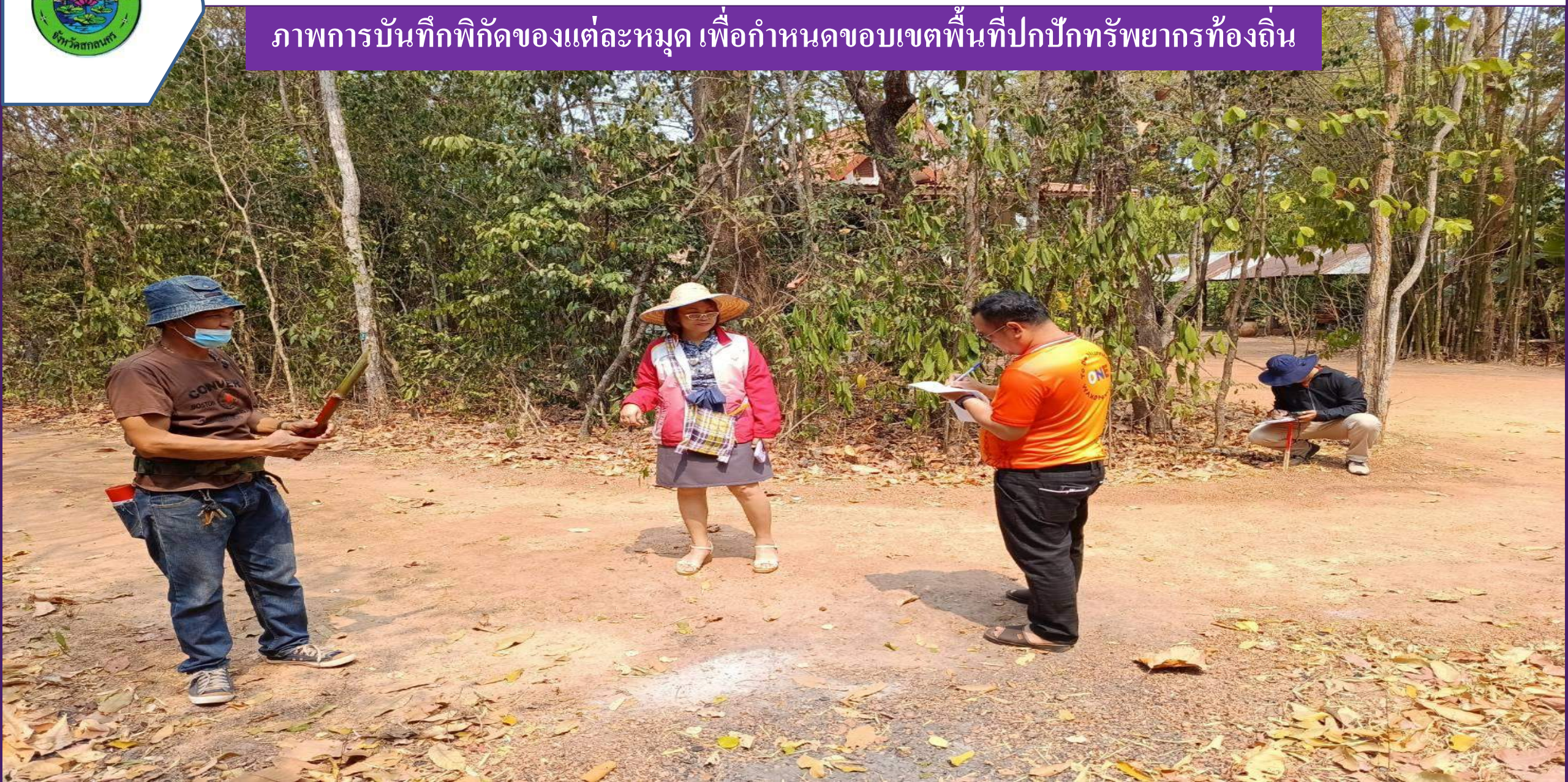
ภาพการวัดพื้นที่ระยะห่างของแต่ละหมุดเพื่อจัดทำแนวเขตพื้นที่ปกปัก





1) การกำหนดขอบเขตพื้นที่ป่าปกปักษ์ทรัพยากรท้องถิ่น (5 คะแนน)

ภาพการบันทึกพิกัดของแต่ละหมุด เพื่อกำหนดขอบเขตพื้นที่ปกปักษ์ทรัพยากรท้องถิ่น





1) การกำหนดขอบเขตพื้นที่ป่าปกปักทรัพยากรท้องถิ่น (5 คะแนน)



ภาพการปักหมุดปูนทั้งหมด 11 หมุด



1) การกำหนดขอบเขตพื้นที่ป่าปกปักษ์ทรัพยากรท้องถิ่น (5 คะแนน)

จากการสำรวจได้พื้นที่ป่าปกปักษ์ทรัพยากรท้องถิ่น รวมทั้งสิ้น 5 ไร่ 1 งาน 10 ตารางวา 11 หมุด และระบุพิกัดไว้ดังนี้

1. Lat : 17.768848 Long : 103.739504
2. Lat : 17.768478 Long : 103.739469
3. Lat : 17.768502 Long : 103.739072
4. Lat : 17.768613 Long : 103.738090
5. Lat : 17.769161 Long : 103.737549
6. Lat : 17.769110 Long : 103.737974
7. Lat : 17.769228 Long : 103.738181
8. Lat : 17.768787 Long : 103.738382
9. Lat : 17.768741 Long : 103.738335
10. Lat : 17.769071 Long : 103.738993
11. Lat : 17.769037 Long : 103.739361

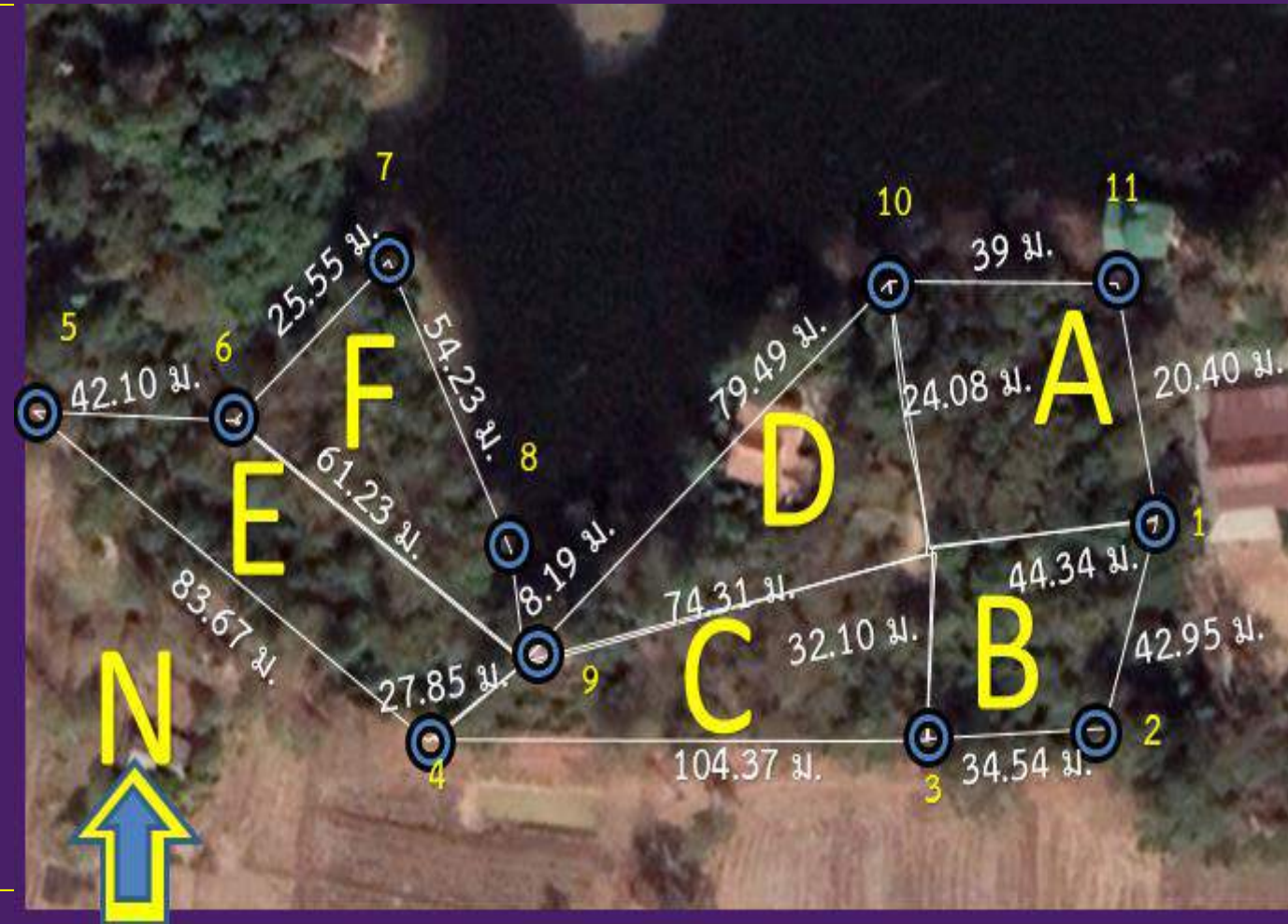




1) การกำหนดขอบเขตพื้นที่ป่าปกปักษ์ทรัพยากรท้องถิ่น (5 คะแนน)

ขนาดพื้นที่และจุดปักหมุด “วัดป่าโป่งลิง”

1. ด้านทิศใต้ จากหมุดที่ 1 ถึง หมุดที่ 2 รวมระยะทาง 42.95 เมตร
2. ด้านทิศตะวันตก จากหมุดที่ 2 ถึง หมุดที่ 3 รวมระยะทาง 34.54 เมตร
3. ด้านทิศตะวันตก จากหมุดที่ 3 ถึง หมุดที่ 4 รวมระยะทาง 104.37 เมตร
4. ด้านทิศตะวันตก จากหมุดที่ 4 ถึง หมุดที่ 5 รวมระยะทาง 83.67 เมตร
5. ด้านทิศเหนือ จากหมุดที่ 5 ถึง หมุดที่ 6 รวมระยะทาง 42.10 เมตร
6. ด้านทิศเหนือ จากหมุดที่ 6 ถึง หมุดที่ 7 รวมระยะทาง 25.55 เมตร
7. ด้านทิศตะวันออก จากหมุดที่ 7 ถึง หมุดที่ 8 รวมระยะทาง 54.23 เมตร
8. ด้านทิศตะวันออก จากหมุดที่ 8 ถึง หมุดที่ 9 รวมระยะทาง 8.19 เมตร
9. ด้านทิศตะวันออก จากหมุดที่ 9 ถึง หมุดที่ 10 รวมระยะทาง 79.49 เมตร
10. ด้านทิศตะวันออก จากหมุดที่ 10 ถึง หมุดที่ 11 รวมระยะทาง 39.00 เมตร
11. ด้านทิศตะวันออก จากหมุดที่ 11 ถึง หมุดที่ 1 รวมระยะทาง 20.40 เมตร

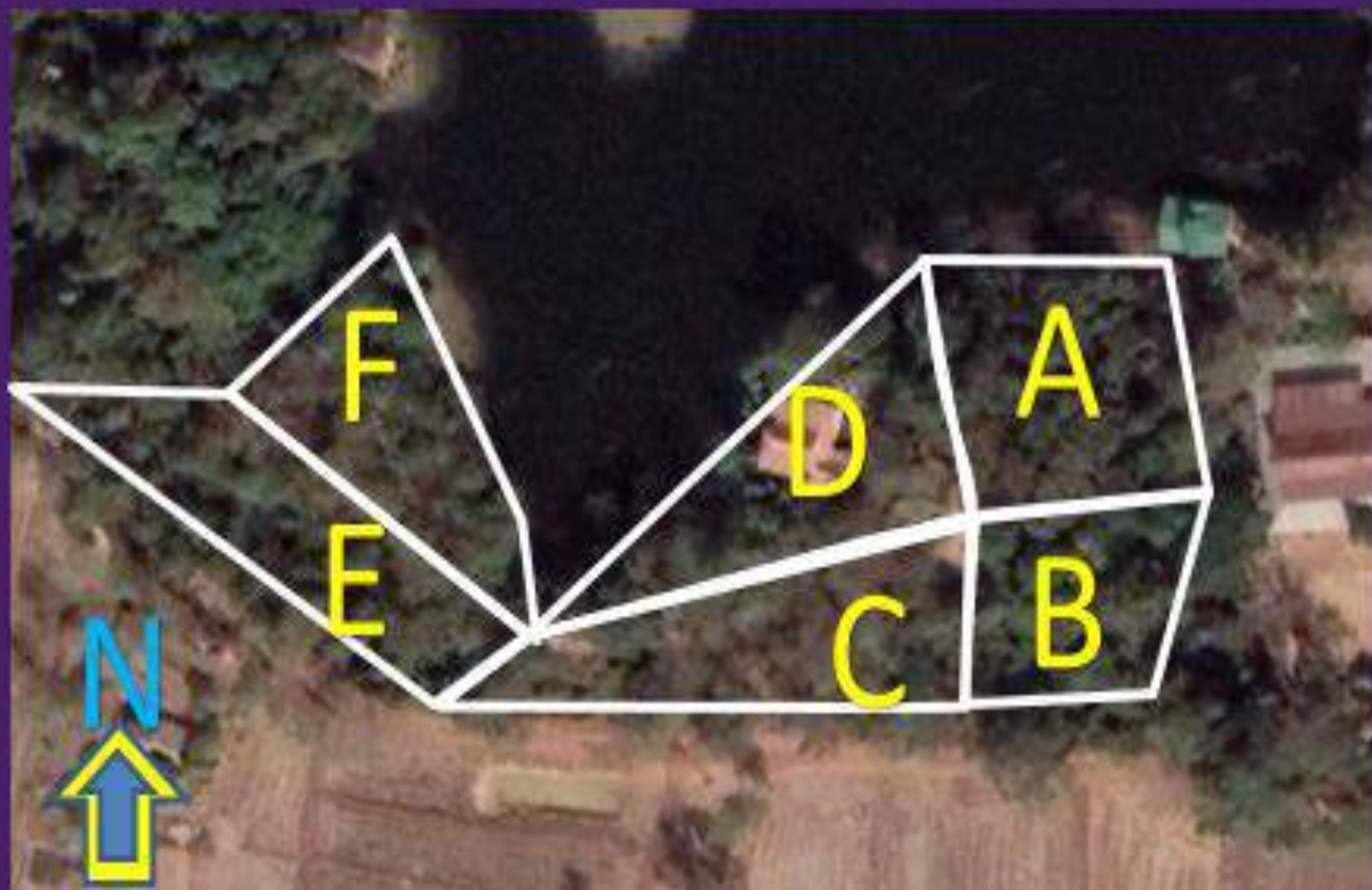




1) การกำหนดขอบเขตพื้นที่ป่าปกปักษ์ทรัพยากรท้องถิ่น (5 คะแนน)

ผังภาพถ่ายทางอากาศแบ่งโซนพื้นที่ปกปักษ์ทรัพยากรท้องถิ่น

การสำรวจทรัพยากร
ในพื้นที่ปกปักษ์ คณะทำงานได้
สำรวจเสร็จสิ้นทั้ง 6 โซน
A,B,C,D,E,F 100 %
รวมพื้นที่ทั้งหมด 5 ไร่
1 งาน 10 ตารางวา



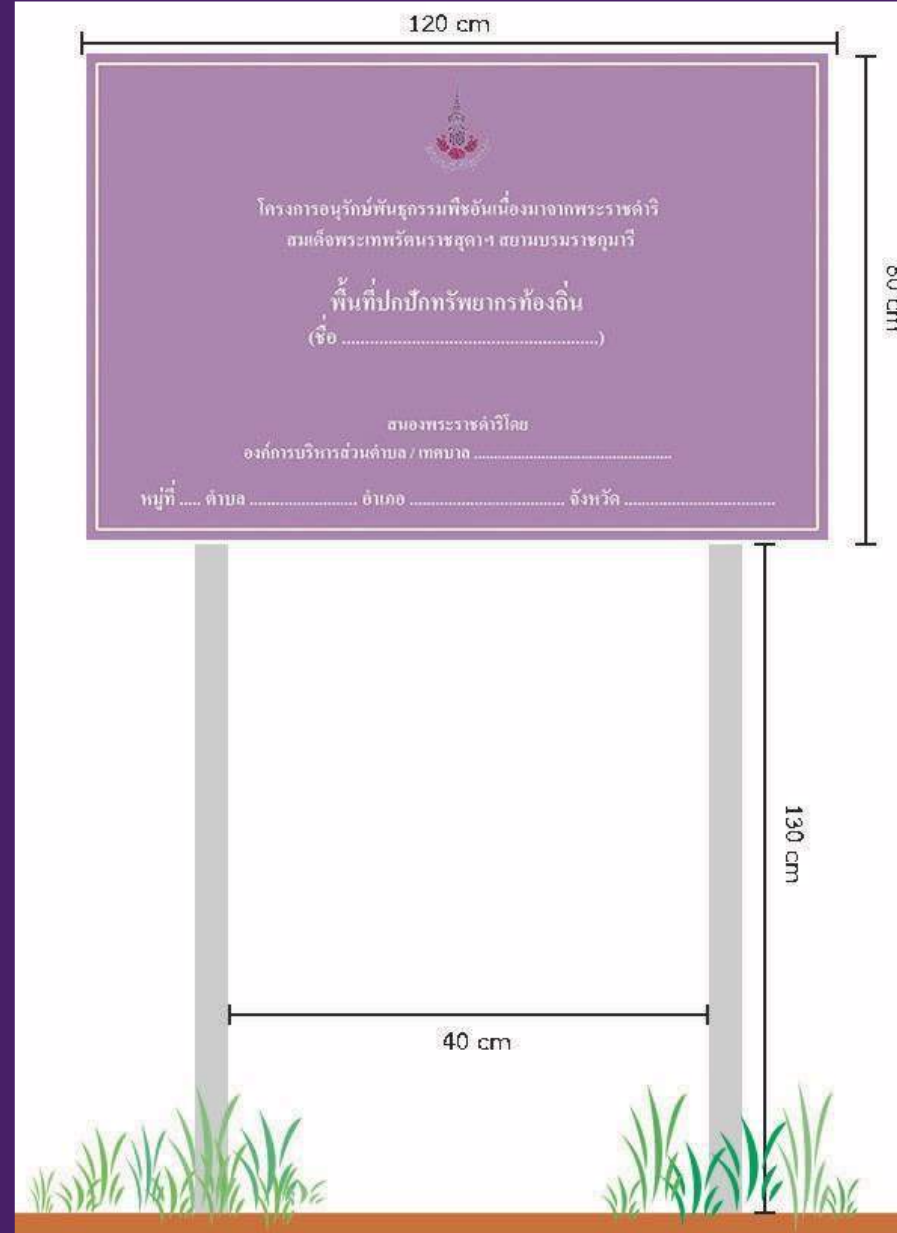


1) การกำหนดขอบเขตพื้นที่ป่าปกปักทรัพยากรท้องถิ่น (5 คะแนน)

(1.1) การกำหนดขอบเขตพื้นที่และการสำรวจทรัพยากรในพื้นที่ปกปัก

(1) การกำหนดขอบเขตพื้นที่ปกปักทรัพยากรท้องถิ่น

แบบป้ายกำหนดขอบเขตพื้นที่ปกปักทรัพยากรท้องถิ่น
ตามแบบ อพ.สธ.

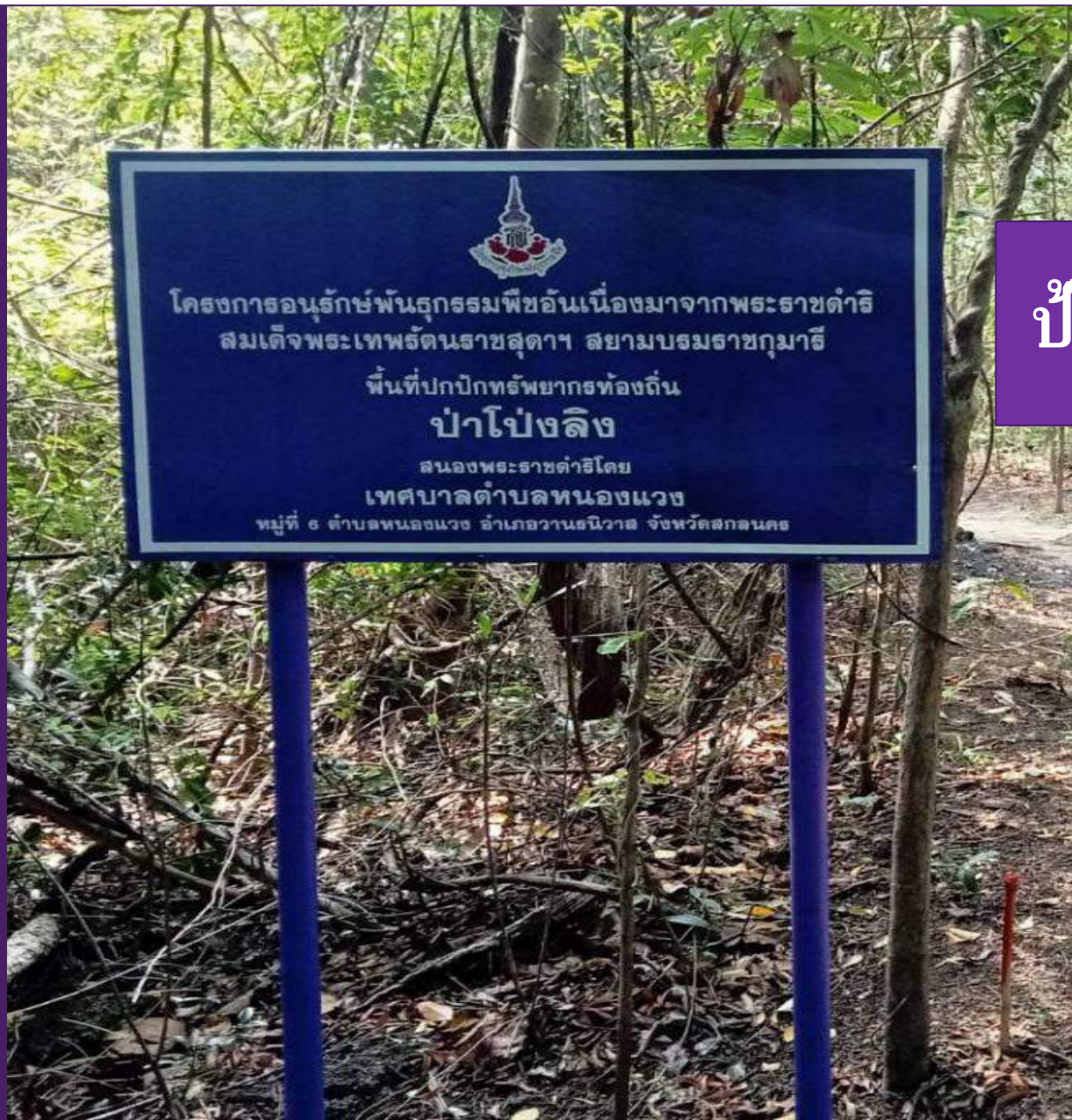


ตัวอย่างป้ายกำหนด
ขอบเขตพื้นที่ปกปัก

ขนาดป้าย
กว้าง 80 เซนติเมตร
ยาว 120 เซนติเมตร
เสาป้าย 130 เซนติเมตร



1) การกำหนดขอบเขตพื้นที่ป่าปกปักษ์ทรัพยากรท้องถิ่น (5 คະແນນ)



ป้ายแสดงพื้นที่ปกปักษ์

ป้ายแสดงพื้นที่ปกปักษ์ทรัพยากร
ท้องถิ่น ตำบลหนองแวง
ชื่อ ป่าโป่งลิง ตั้งอยู่ หมู่ที่ 6
บ้านห้วยหิน ตำบลหนองแวง
อำเภอวานรนิวาส จังหวัดสกลนคร



1) การกำหนดขอบเขตพื้นที่ป่าปกปักษ์ทรัพยากรท้องถิ่น (5 คะแนน)

ภาพการติดป้ายแสดงพื้นที่ปกปักษ์ทรัพยากรท้องถิ่น





1) การกำหนดขอบเขตพื้นที่ป่าปกปักษ์ทรัพยากรท้องถิ่น (5 คะแนน)

ภาพการติดป้ายแสดงพื้นที่ปกปักษ์ทรัพยากรท้องถิ่น



ป้ายที่ 1 : ทิศตะวันออก

Lat : 17.768666

Long : 103.739515



ป้ายที่ 2 : ทิศใต้

Lat : 17.768470

Long : 103.739473



ป้ายที่ 3 : ทิศเหนือ

Lat : 17.768965

Long : 103.738801



ป้ายที่ 4 : ทิศตะวันตก

Lat : 17.768783

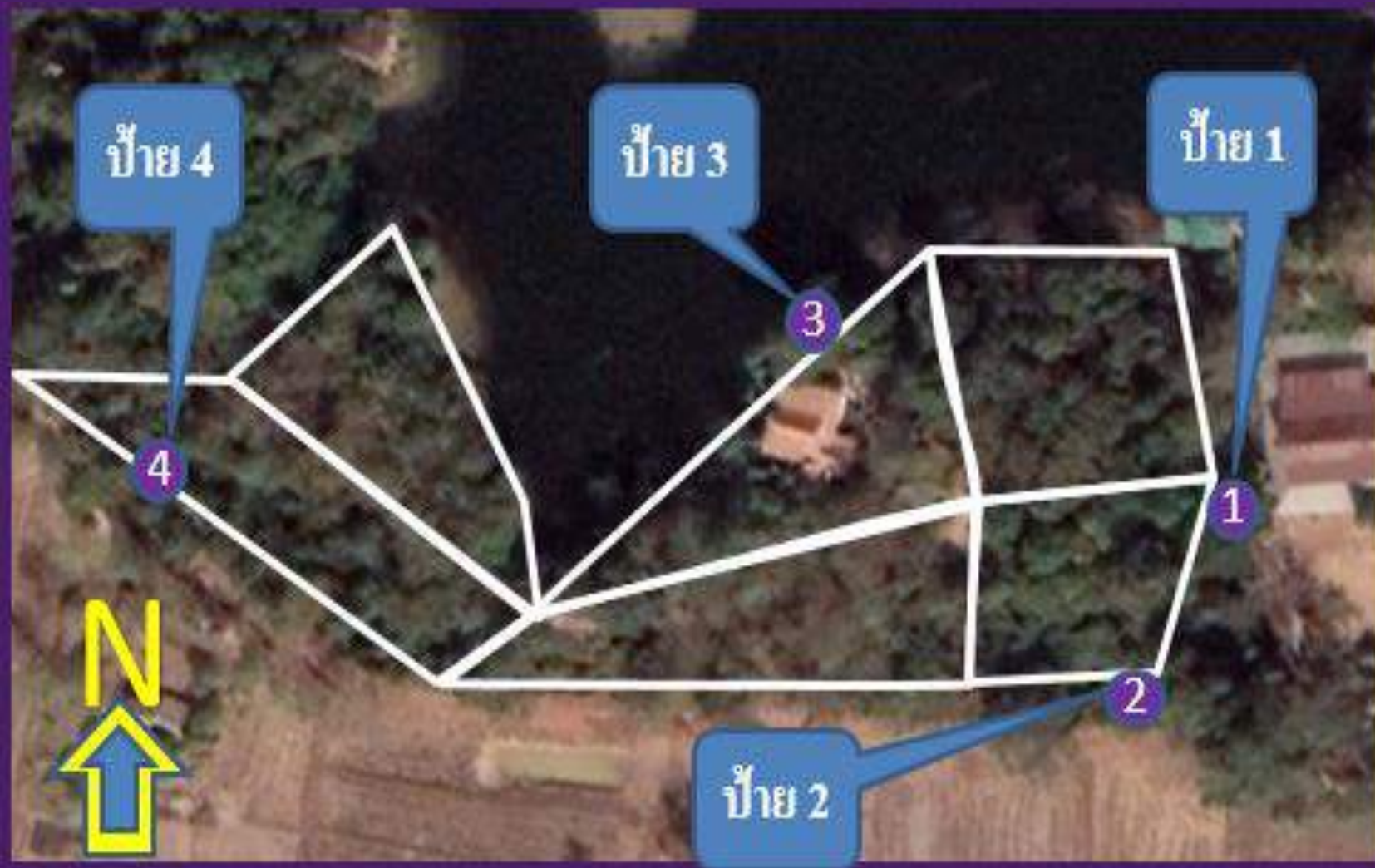
Long : 103.737961



1) การกำหนดขอบเขตพื้นที่ป่าปกปักษ์ทรัพยากรท้องถิ่น (5 คะแนน)

ผังการติดป้ายพื้นที่ปกปักษ์ทรัพยากรท้องถิ่น

ผังแสดงพิกัดการติดป้าย
กำหนดขอบเขตพื้นที่ปกปักษ์
ทรัพยากรท้องถิ่น





2) การสำรวจทรัพยากรในพื้นที่ป่าปกปิดทรัพยากรท้องถิ่น (5 คะแนน)

2) การสำรวจทรัพยากรใน
พื้นที่ปกปิดทรัพยากรท้องถิ่น



2) การสำรวจทรัพยากรในพื้นที่ป่าปกปักทรัพยากรท้องถิ่น (5 คะแนน)

(2) การสำรวจทรัพยากรในพื้นที่ปกปักทรัพยากรท้องถิ่น

กระบวนการดำเนินการ

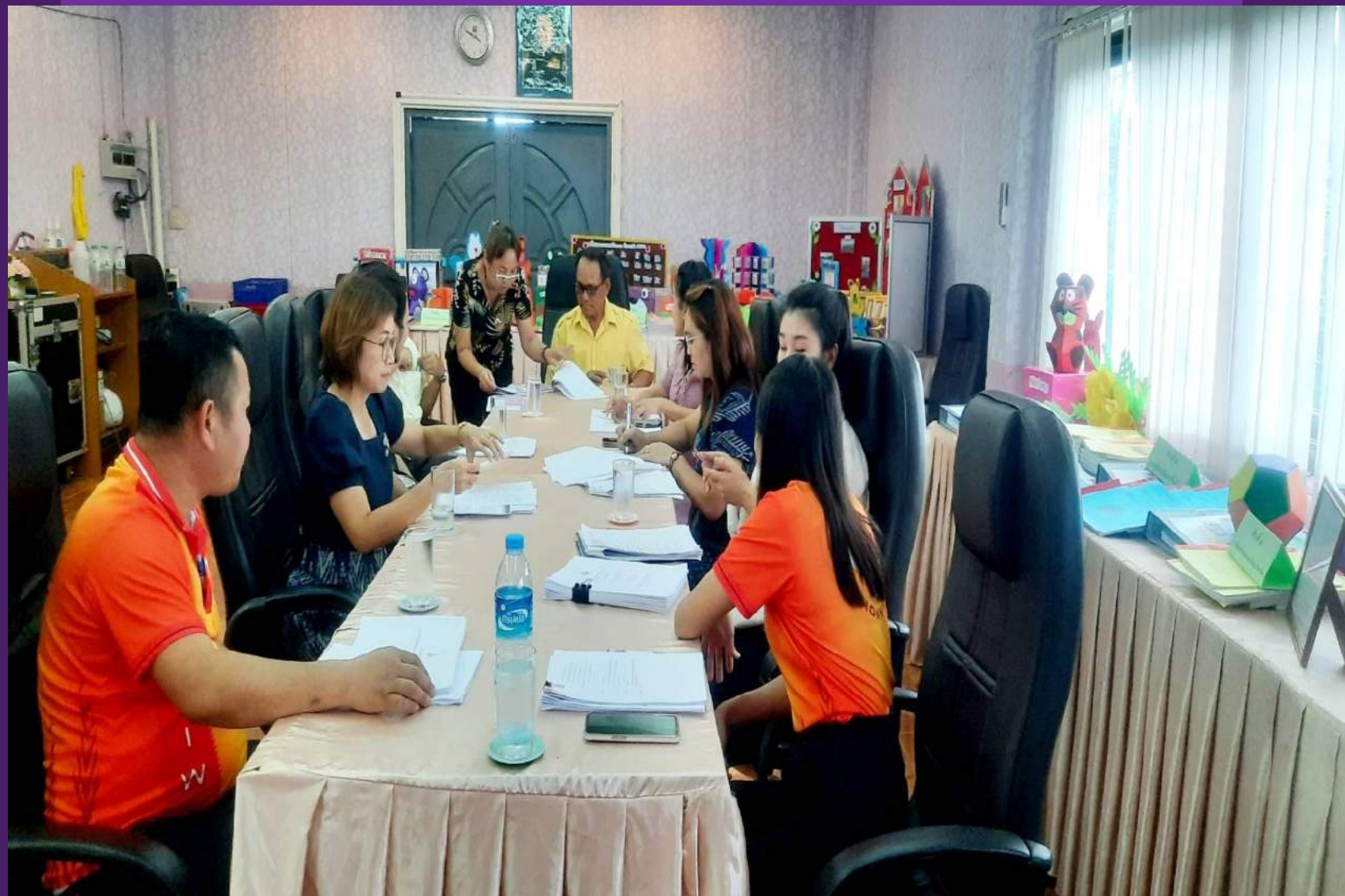
1. กำหนดวิธีการสำรวจ(เส้นทางศึกษา/พื้นที่ศึกษา)และบันทึกตำแหน่งพิกัดเส้นทางศึกษา/พื้นที่ศึกษาของพื้นที่ปกปักทรัพยากรท้องถิ่น
2. จัดทำผังเส้นทางศึกษา/พื้นที่ศึกษาของพื้นที่ปกปักทรัพยากรท้องถิ่น
3. สำรวจทรัพยากรพืช สัตว์ ชีวภาพ วัฒนธรรมภูมิปัญญา และกายภาพ ในพื้นที่ปกปักทรัพยากรท้องถิ่น



2) การสำรวจทรัพยากรในพื้นที่ป่าปกปักษ์ทรัพยากรท้องถิ่น (5 คะแนน)

ภาพประชุมคณะทำงาน ก่อนออกสำรวจทรัพยากรในพื้นที่ปกปักษ์

ก่อนออกสำรวจทรัพยากร
ในพื้นที่ปกปักษ์ทรัพยากรท้องถิ่น
คณะทำงานปกปักษ์ทรัพยากรท้องถิ่น
ได้ดำเนินการประชุมชี้แจง เพื่อ
วางแผนขั้นตอนการสำรวจ
อธิบายการใช้วัสดุอุปกรณ์
และชี้แจงการเขียนใบงาน





2) การสำรวจทรัพยากรในพื้นที่ป่าปกปิดทรัพยากรท้องถิ่น (5 คะแนน)

วัสดุอุปกรณ์ที่ใช้ในการ สำรวจทรัพยากรพื้นที่ปกปิด

- สมุด ปากกา ดินสอ ยางลบ เทปวัด
- ตลับเมตร กระดาษเท็ก กรรไกร
- กรรไกรตัดกิ่ง ถุงพลาสติก สำหรับใส่
- ตัวอย่างพรรณไม้ ไม้บรรทัด หนังสาย
- มิด ใบบาง

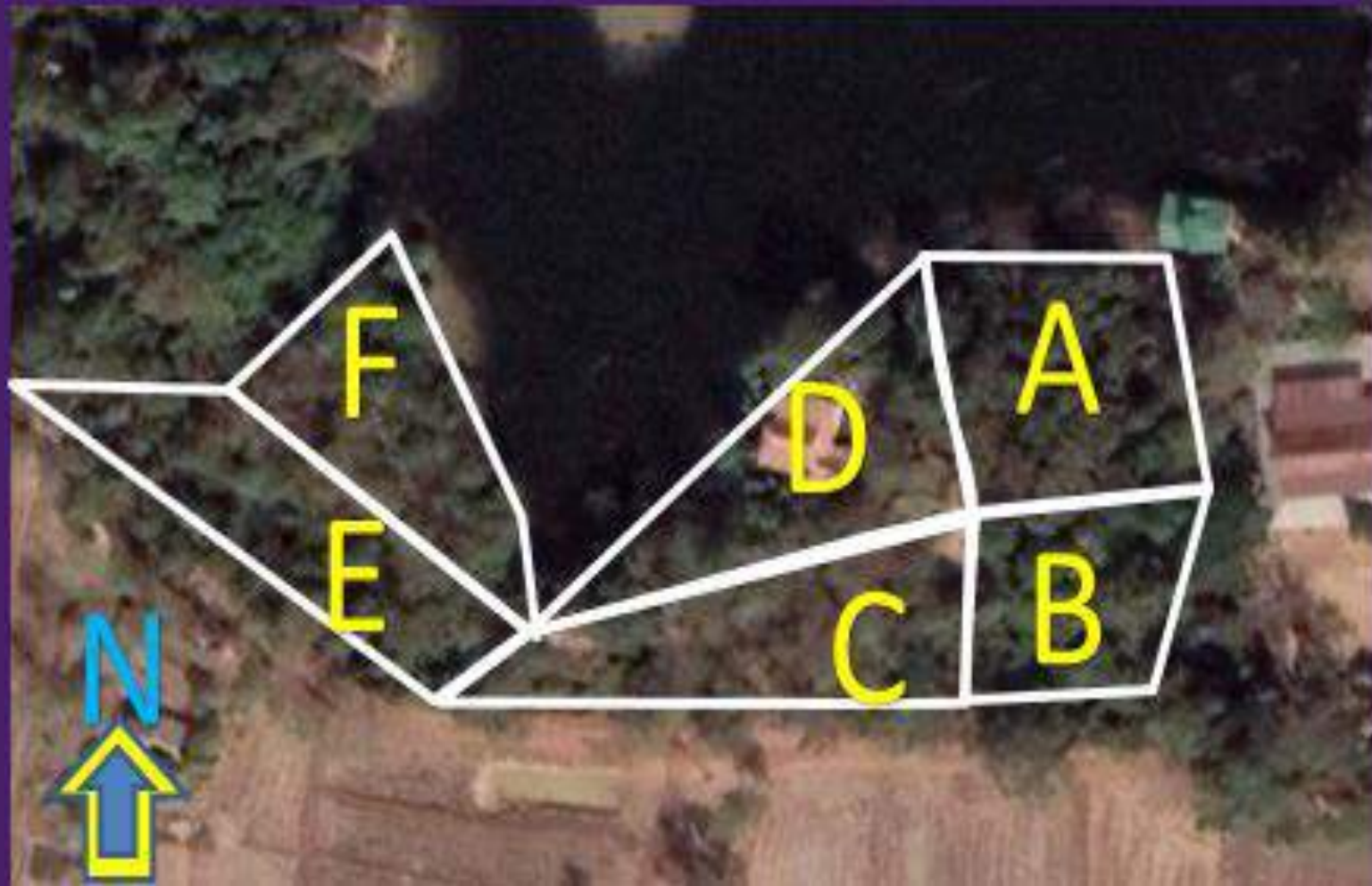




2) การสำรวจทรัพยากรในพื้นที่ป่าปกปิดทรัพยากรท้องถิ่น (5 คะแนน)

ผังภาพถ่ายทางอากาศแบ่งโซนพื้นที่ปกปิดทรัพยากรท้องถิ่น

การสำรวจทรัพยากร
ในพื้นที่ปกปิด คณะทำงานได้
สำรวจเสร็จสิ้นทั้ง 6 โซน
A,B,C,D,E,F 100 %
รวมพื้นที่ทั้งหมด 5 ไร่
1 งาน 10 ตารางวา





2) การสำรวจทรัพยากรในพื้นที่ป่าปกปิดทรัพยากรท้องถิ่น (5 คะแนน)

ผังการแบ่งแปลงสำรวจ

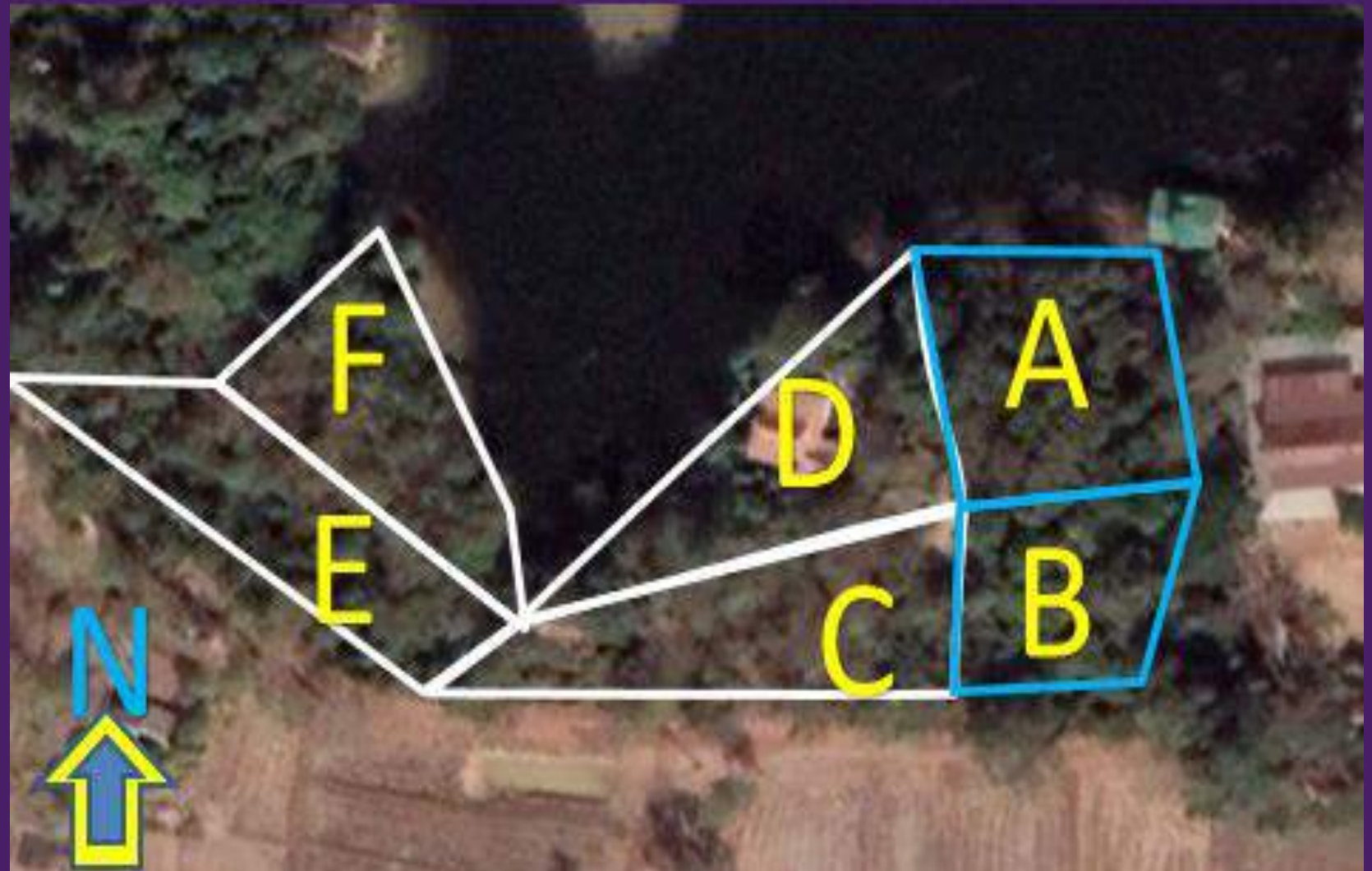
คณะทำงานแบ่งพื้นที่ปก
ปิดทรัพยากรท้องถิ่น

ออกเป็น 6 โซน

คือ โซน A B C D E F

โซน **A** และ **B** สำรวจในปี

2564





2) การสำรวจทรัพยากรในพื้นที่ป่าปกปิดทรัพยากรท้องถิ่น (5 คะแนน)

ผังการแบ่งแปลงสำรวจ

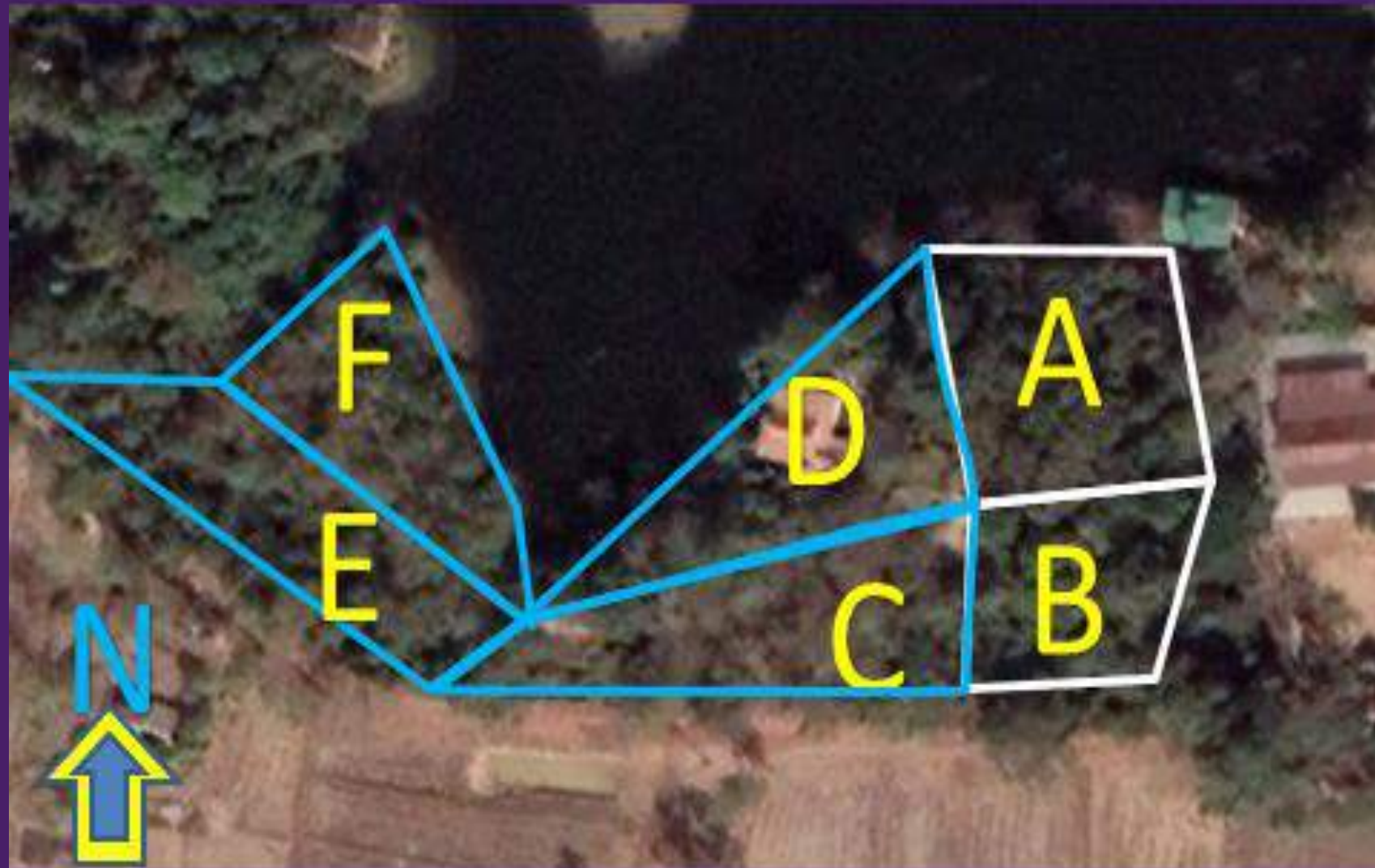
คณะทำงานแบ่งพื้นที่ปก
ปิดทรัพยากรท้องถิ่น

ออกเป็น 6 โซน

คือ โซน A B C D E F

โซน **C D E** และ **F** สำรวจ

ในปี 2565





2) การสำรวจทรัพยากรในพื้นที่ป่าปกปักทรัพยากรท้องถิ่น (5 คะแนน)

คณะทำงานร่วมกันจัดทำ เส้นทาง การ
สำรวจทรัพยากรท้องถิ่นในพื้นที่
ป่าปกปัก โดยการจัดทำแบ่งออกเป็น
แปลงย่อยเพื่อให้ง่ายต่อการสำรวจ





2) การสำรวจทรัพยากรในพื้นที่ป่าปกปึกทรัพยากรท้องถิ่น (5 คะแนน)

คณะทำงานร่วมกันจัดทำ เส้นทาง การ
สำรวจทรัพยากรท้องถิ่นในพื้นที่
ป่าปกปึก โดยการจัดทำแบ่งออกเป็น
แปลงย่อยเพื่อให้ง่ายต่อการสำรวจ





2) การสำรวจทรัพยากรในพื้นที่ป่าปกปักทรัพยากรท้องถิ่น (5 คะแนน)

คณะทำงานร่วมกันจัดทำ เส้นทางการ
สำรวจทรัพยากรท้องถิ่นในพื้นที่
ป่าปกปัก โดยการจัดทำแบ่งออกเป็น
แปลงย่อยเพื่อให้ง่ายต่อการสำรวจ





2) การสำรวจทรัพยากรในพื้นที่ป่าปกปิดทรัพยากรท้องถิ่น (5 คะแนน)

ผังการแบ่งแปลงทางเดินสำรวจ

คณะทำงานใช้เชือกแบ่งทางเดิน
สำรวจให้เป็นช่องทางเดิน ขนาด
3 ม. x ความยาวของโซน เพื่อง่าย
ต่อการเข้าทำงานของคณะสำรวจ

โซน A แบ่งเป็น A1-A13

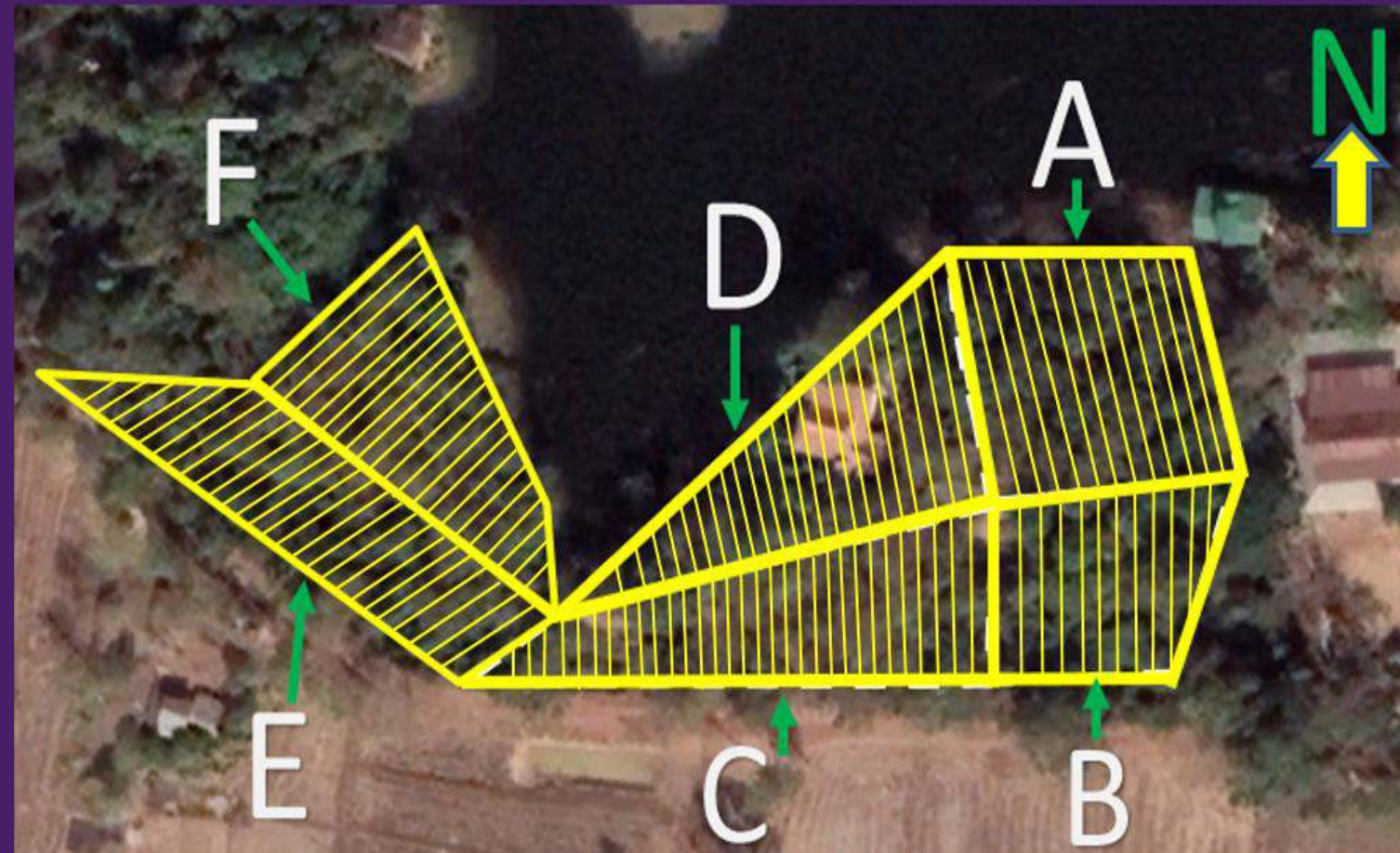
โซน B แบ่งเป็น B1-B12

โซน C แบ่งเป็น C1-C31

โซน D แบ่งเป็น D1-D24

โซน E แบ่งเป็น E1-E27

โซน F แบ่งเป็น F1-F21





2) การสำรวจทรัพยากรในพื้นที่ป่าปกปิดทรัพยากรท้องถิ่น (5 คะแนน)

ผังการแบ่งแปลงทางเดินสำรวจ

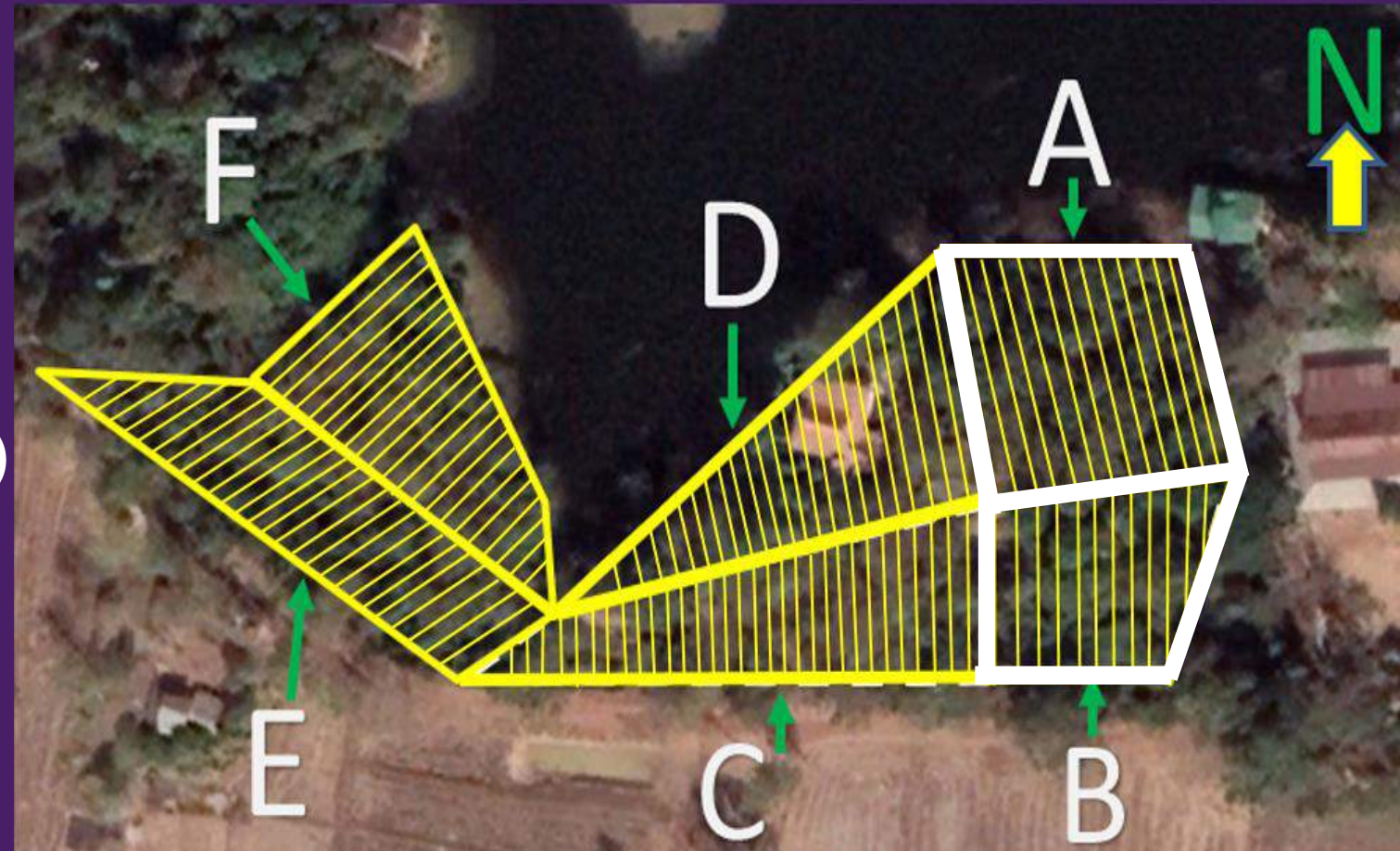
ปีงบประมาณ พ.ศ. 2564

สำรวจโซน A และ B

(พื้นที่ 1 ไร่ 1 งาน 85 ตารางวา)

โซน A แบ่งเป็น A1-A13

โซน B แบ่งเป็น B1-B12





2) การสำรวจทรัพยากรในพื้นที่ป่าปกปิดทรัพยากรท้องถิ่น (5 คะแนน)

ผังการแบ่งแปลงทางเดินสำรวจ

ปีงบประมาณ พ.ศ. 2565

สำรวจโซน C D E และ F

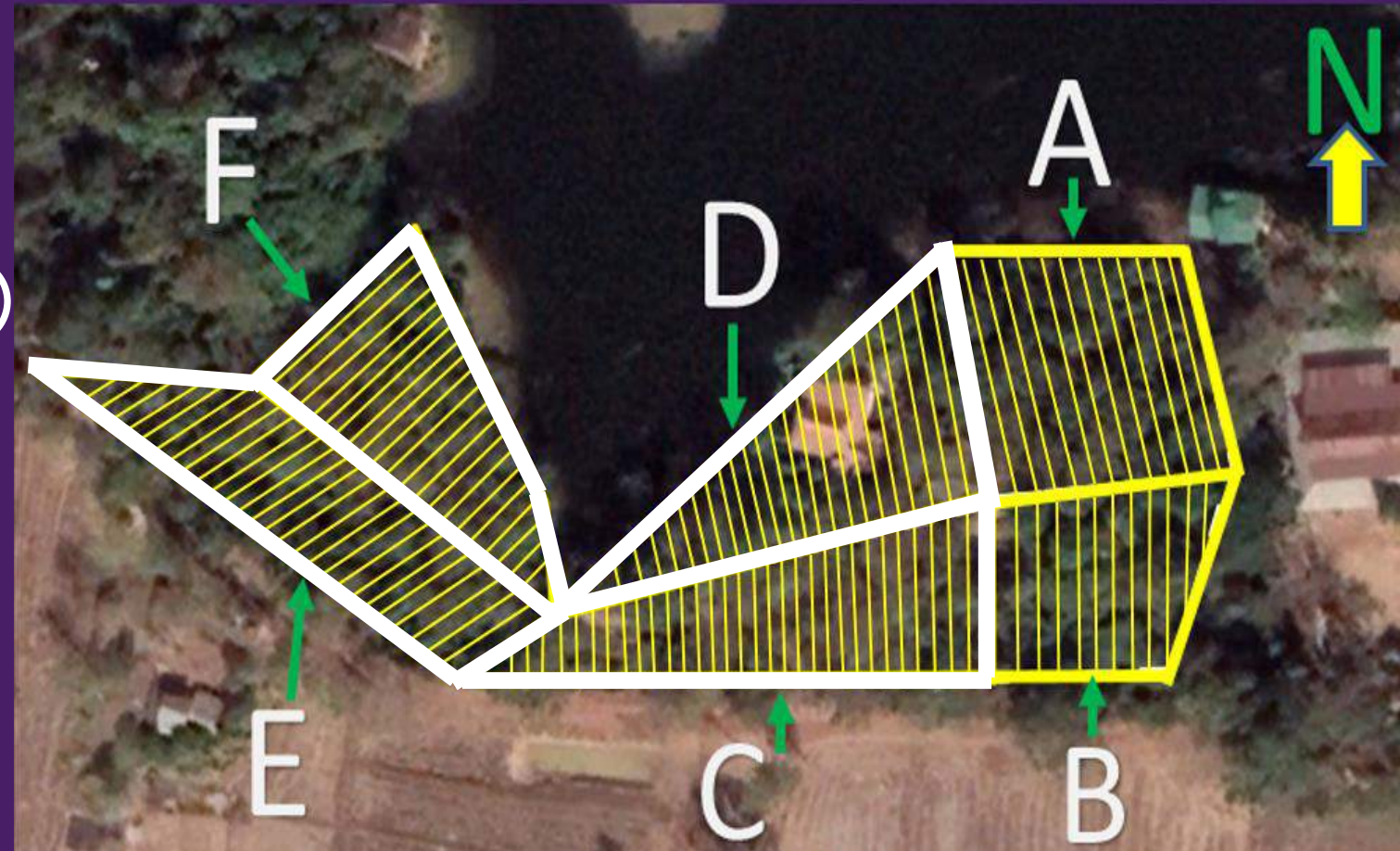
(พื้นที่ 3 ไร่ 3 งาน 25 ตารางวา)

โซน C แบ่งเป็น C1-C31

โซน D แบ่งเป็น D1-D24

โซน E แบ่งเป็น E1-E27

โซน F แบ่งเป็น F1-F21





2) การสำรวจทรัพยากรในพื้นที่ป่าปกปิดทรัพยากรท้องถิ่น (5 คะแนน)

วิธีการการสำรวจทรัพยากรท้องถิ่นในพื้นที่ปกปิดทรัพยากรท้องถิ่น

1. ลงพื้นที่เดินสำรวจในพื้นที่ปกปิด สอบถามข้อมูลจากพระในวัดป่าห้วยหิน (โป่งลิ่ง)
2. สอบถามข้อมูลจากผู้นำชุมชน กำนัน ผู้ใหญ่บ้าน ผู้รู้ ปราชญ์ชาวบ้าน
3. บันทึกข้อมูลทั้งหมด รายละเอียดตามใบงาน
4. ถ่ายภาพทรัพยากร จับพิกัด และถ่ายภาพการสำรวจ
5. เก็บตัวอย่างทรัพยากร
6. ตีตราให้ทรัพยากร

* หมายเหตุ เพื่อให้ทราบการเปลี่ยนแปลงของทรัพยากร โดยทำการสำรวจ 3 ฤดู
ฤดูแล้ง เดือนมีนาคม ฤดูฝนเดือนมิถุนายน และฤดูหนาวเดือนธันวาคม



2) การสำรวจทรัพยากรในพื้นที่ป่าปกปิดทรัพยากรท้องถิ่น (5 คะแนน)

ตารางสรุปการสำรวจทรัพยากรพรรณไม้ในพื้นที่ปกปิดทรัพยากรท้องถิ่น

ปีงบประมาณ	จำนวนชนิด	จำนวนต้น
ปี 2564	41	359
ปี 2565	45	1,411
รวม	86	1,770



2) การสำรวจทรัพยากรในพื้นที่ป่าปกปิดทรัพยากรท้องถิ่น (5 คะแนน)

ตารางสรุปทรัพยากรพันธุ์สัตว์ในพื้นที่ปกปิดทรัพยากรท้องถิ่น

ปีงบประมาณ	จำนวนชนิด	จำนวนตัว
ปี 2564	30	165 ตัว
ปี 2565	10	341 ตัว
รวม	40	506 ตัว



2) การสำรวจทรัพยากรในพื้นที่ป่าปกปิดทรัพยากรท้องถิ่น (5 คะแนน)

ตารางสรุปทรัพยากรชีวภาพอื่นๆ ในพื้นที่ปกปิดทรัพยากรท้องถิ่น

ปีงบประมาณ	จำนวนชนิด	จำนวนชีวภาพ
ปี 2564	14	50
ปี 2565	9	151
รวม	23	201



2) การสำรวจทรัพยากรในพื้นที่ป่าปกปิดทรัพยากรท้องถิ่น (5 คะแนน)

ตารางสรุปทรัพยากรกายภาพ ในพื้นที่ปกปิดทรัพยากรท้องถิ่น

ปีงบประมาณ	ทรัพยากรกายภาพ	รายละเอียด
ปี 2564	น้ำ	น้ำจืด
	ดิน	ดินร่วนปนหินลูกรัง
	หิน	หินอ่อนเวิน
	แร่	-
ปี 2565	น้ำ	น้ำจืด
	ดิน	ดินร่วนปนหินลูกรัง
	หิน	หินอ่อนเวิน
	แร่	-



2) การสำรวจทรัพยากรในพื้นที่ป่าปกปิดทรัพยากรท้องถิ่น (5 คะแนน)

การสำรวจพืช
ในพื้นที่ปกปิดทรัพยากรท้องถิ่น



2) การสำรวจทรัพยากรในพื้นที่ป่าปกปักษ์ทรัพยากรท้องถิ่น (5 คะแนน)

ตัวอย่างพืชที่สำรวจพบในพื้นที่ปกปักษ์ทรัพยากรท้องถิ่น “ป่าโป่งลิง”



มะม่วงหาวแมงวัน

ย่านางป่า

หว้า

บัวแบ้



2) การสำรวจทรัพยากรในพื้นที่ป่าปกปิดทรัพยากรท้องถิ่น (5 คะแนน)

การสำรวจสัตว์ในพื้นที่ปกปิด
ทรัพยากรท้องถิ่น



2) การสำรวจทรัพยากรในพื้นที่ป่าปกปักทรัพยากรท้องถิ่น (5 คะแนน)

ตัวอย่างสัตว์ที่สำรวจพบในพื้นที่ปกปักทรัพยากรท้องถิ่น “ป่าโป่งลิง”



ปลาชะโด



หอยทาก



ผีเสื้อ



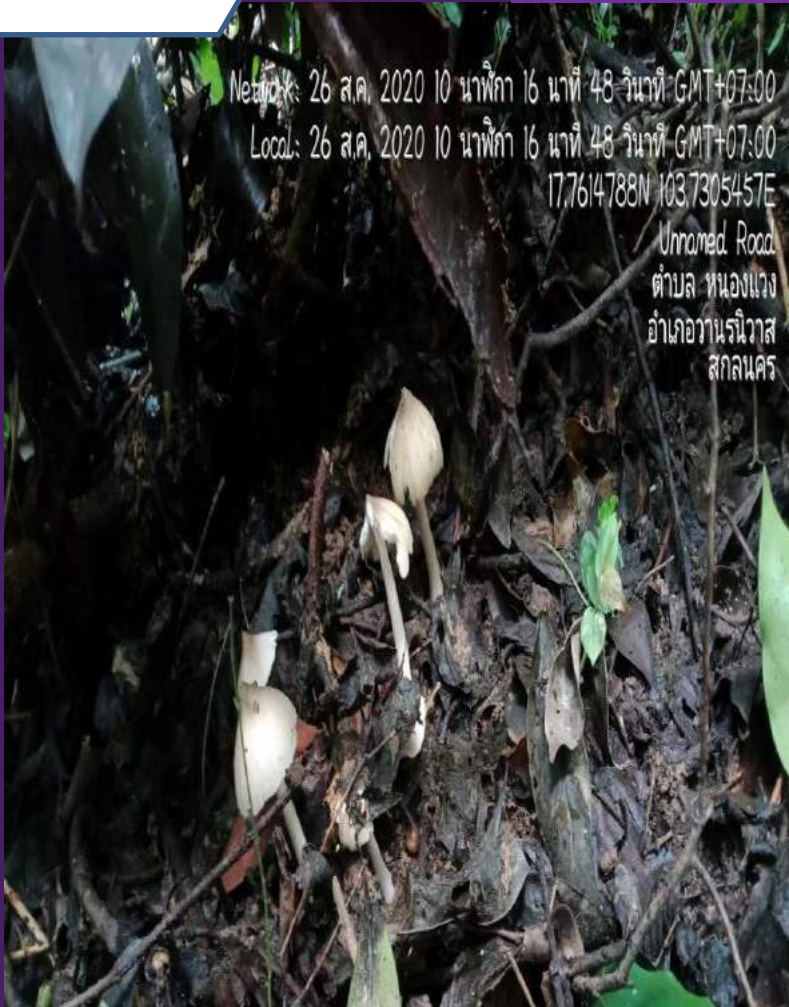
2) การสำรวจทรัพยากรในพื้นที่ป่าปกปิดทรัพยากรท้องถิ่น (5 คะแนน)

การสำรวจชีวภาพในพื้นที่ปกปิด
ทรัพยากรท้องถิ่น



2) การสำรวจทรัพยากรในพื้นที่ป่าปกปิดทรัพยากรท้องถิ่น (5 คะแนน)

ตัวอย่างชีวภาพที่สำรวจพบในพื้นที่ปกปิดทรัพยากรท้องถิ่น “ป่าโป่งลิง”



เห็ดปลวกจิก



เห็ดหนวด



ไลเคน



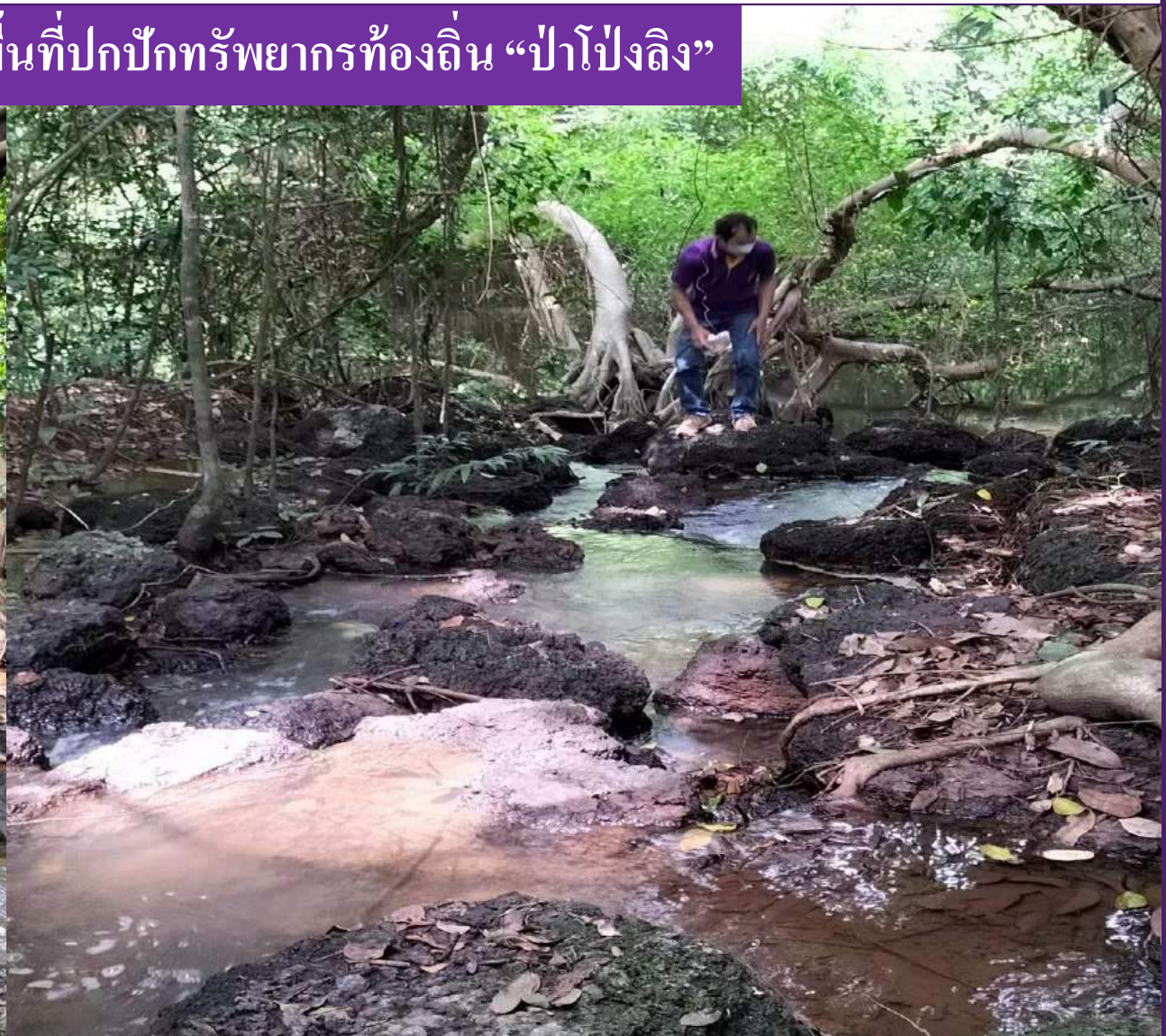
2) การสำรวจทรัพยากรในพื้นที่ป่าปกปิดทรัพยากรท้องถิ่น (5 คะแนน)

การสำรวจกายภาพ ในพื้นที่
ปกปิด (น้ำ, ดิน, หิน, แร่)



2) การสำรวจทรัพยากรในพื้นที่ป่าปกปิดทรัพยากรท้องถิ่น (5 คะแนน)

ตัวอย่างสำรวจกายภาพที่สำรวจพบในพื้นที่ปกปิดทรัพยากรท้องถิ่น “ป่าโป่งลิง”



การสำรวจทรัพยากรน้ำ



2) การสำรวจทรัพยากรในพื้นที่ป่าปกปิดทรัพยากรท้องถิ่น (5 คะแนน)

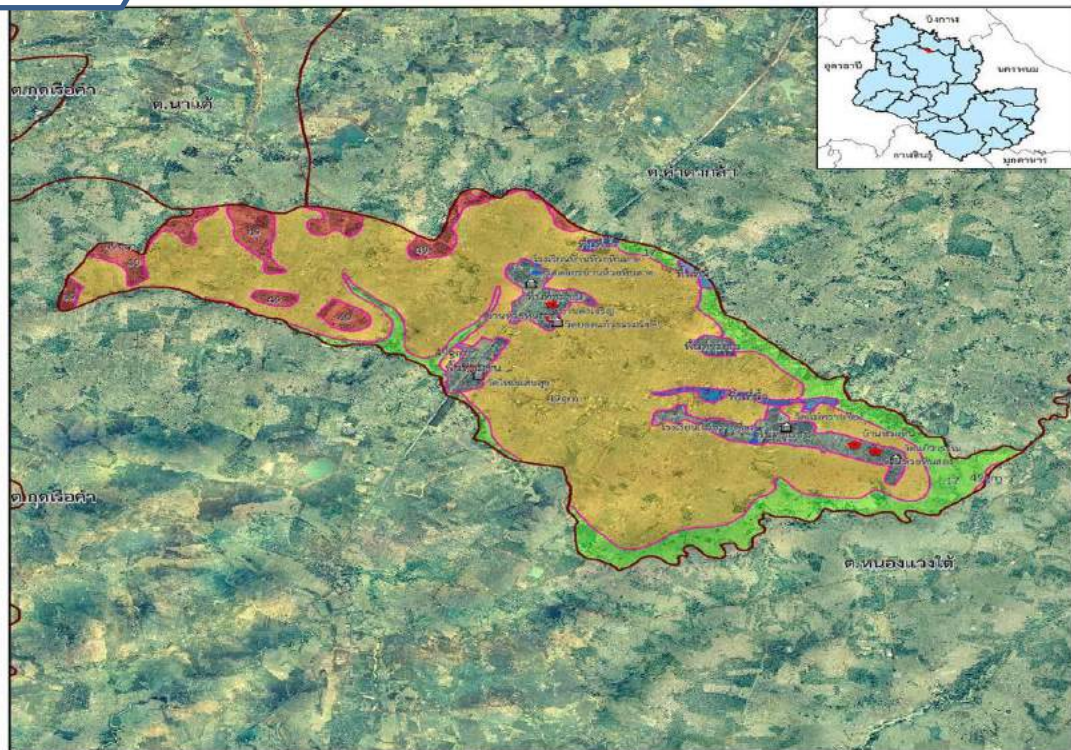


การสำรวจดินพื้นที่ปกปิดทรัพยากรท้องถิ่น ป่าโป่งติง



2) การสำรวจทรัพยากรในพื้นที่ป่าปกปักษ์ทรัพยากรท้องถิ่น (5 คะแนน)

แผนที่กลุ่มชุดดินมาตราส่วน 1:25,000
ต.หนองแวง อ.วานรนิวาส จ.สกลนคร



- คำอธิบายแผนที่
- กลุ่มชุดดินที่ 17
 - กลุ่มชุดดินที่ 49
 - กลุ่มชุดดินที่ 49gm
 - พื้นที่ชุมชน
 - พื้นที่ป่า

- สัญลักษณ์
- โรงเรียน
 - วัด
 - หมู่บ้าน
 - ขอบเขตตำบล

0 1 2 กิโลเมตร

กองสำรวจดินและวิจัยทรัพยากรดิน
กรมพัฒนาที่ดิน
กระทรวงเกษตรและสหกรณ์

ข้อมูลกลุ่มชุดดิน 62 กลุ่ม

หมายเลข	49	49gm	49-RC	49-RL
---------	----	------	-------	-------

กลุ่มชุดดินที่ 49



ชุดดินเบรเวอ (Bb) ชุดดินโทเพส (Pp) ชุดดินสกล (Sk) ชุดดินสระแก้ว (Ska) หรือดินเคลือบอื่นๆ ที่มีลักษณะและสมบัติดังต่อไปนี้ในกลุ่มชุดดินนี้

กลุ่มดินต้นถึงลูกครึ่งหรือชั้นเชื่อมแข็งของเหล็กทับอยู่บนชั้นดินเหนียว ปฏิกริยาดินเป็นกรดถึงเป็นกลาง การระบายน้ำดีถึงดีปานกลาง ความอุดมสมบูรณ์ต่ำ

เป็นกลุ่มชุดดินที่เกิดจากวัตถุต้นกำเนิดดินพวกตะกอนลำน้ำ หรือจากการสลายตัวผุพังอยู่กับที่ หรือจากการสลายตัวผุพังแล้วถูกเคลื่อนย้ายมาทับถมในระยะทางไม่ไกลนัก ของวัตถุต้นกำเนิดดินที่มาจากวัสดุเนื้อค่อนข้างหยาบ วางทับอยู่บนชั้นดินที่เกิดจากการสลายตัวผุพังของหินพื้นหรือจากวัตถุต้นกำเนิดดินที่ต่างชนิดต่างยุคกัน พบบริเวณพื้นที่ดอน มีสภาพพื้นที่ค่อนข้างราบเรียบ ถึงลูกครึ่งลอนลาดเล็กน้อย เป็นดินต้นถึงต้นมาก ถึงชั้นลูกครึ่ง มีการระบายน้ำดีปานกลาง เนื้อดินบนเป็นดินร่วนปนทราย ส่วนดินชั้นล่างเป็นดินเหนียวปนลูกครึ่งหรือเศษหินทราย พบภายในความลึกก่อน 50 ซม. สีดินเป็นสีน้ำตาล สีหรือสีเหลือง และก่อนความลึก 100 ซม. จะเป็นชั้นดินเหนียวสีเทา มีจุดประสีน้ำตาล สีแดง และมีคิลาแลงอ่อนปะปนอยู่จำนวนมาก อาจพบชั้นหินทรายหรือหินดินดานที่ผุพังสลายตัวแล้วในชั้นถัดไป ปฏิกริยาดินเป็นกรดจัดมากถึงกรดเล็กน้อย

ดินบน	อินทรีย์วัตถุ (เปอร์เซ็นต์)	ฟอสฟอรัส (ส่วนต่อล้านส่วน)	โพแทสเซียม (ส่วนต่อล้านส่วน)	ความเป็นกรดเป็นด่าง (pH)
	1.6	2.0	94.9	5.0-6.5

การสำรวจดินในพื้นที่ปกปักษ์ทรัพยากรท้องถิ่น โดยการใช้ข้อมูลจากกรมพัฒนาที่ดิน ชุดดินที่พบ คือ ชุดดินที่ 49



2) การสำรวจทรัพยากรในพื้นที่ป่าปกปิดทรัพยากรท้องถิ่น (5 คะแนน)



ภาพการสำรวจหินพื้นที่ปกปิดทรัพยากรท้องถิ่น ป่าโป่งดิง



2) การสำรวจทรัพยากรในพื้นที่ป่าปกปิดทรัพยากรท้องถิ่น (5 คะแนน)

ภาพการสำรวจทรัพยากร
ในพื้นที่ปกปิดทรัพยากรท้องถิ่น



2) การสำรวจทรัพยากรในพื้นที่ป่าปกปักทรัพยากรท้องถิ่น (5 คะแนน)

ภาพการสำรวจ ทรัพยากร พืช สัตว์ ชีวภาพ ภูมิปัญญา กายภาพ โดย คณะครูนักเรียน ผู้นำชุมชน ปราชญ์ชาวบ้าน เจ้าหน้าที่เทศบาลฯ และเจ้าหน้าที่ป่าไม้จังหวัดสกลนคร ประจำปี 2564





2) การสำรวจทรัพยากรในพื้นที่ป่าปกปิดทรัพยากรท้องถิ่น (5 คะแนน)

ภาพการสำรวจทรัพยากรในพื้นที่ปกปิด





2) การสำรวจทรัพยากรในพื้นที่ป่าปกปิดทรัพยากรท้องถิ่น (5 คะแนน)

ภาพการสำรวจทรัพยากรในพื้นที่ปกปิด





2) การสำรวจทรัพยากรในพื้นที่ป่าปกปิดทรัพยากรท้องถิ่น (5 คะแนน)

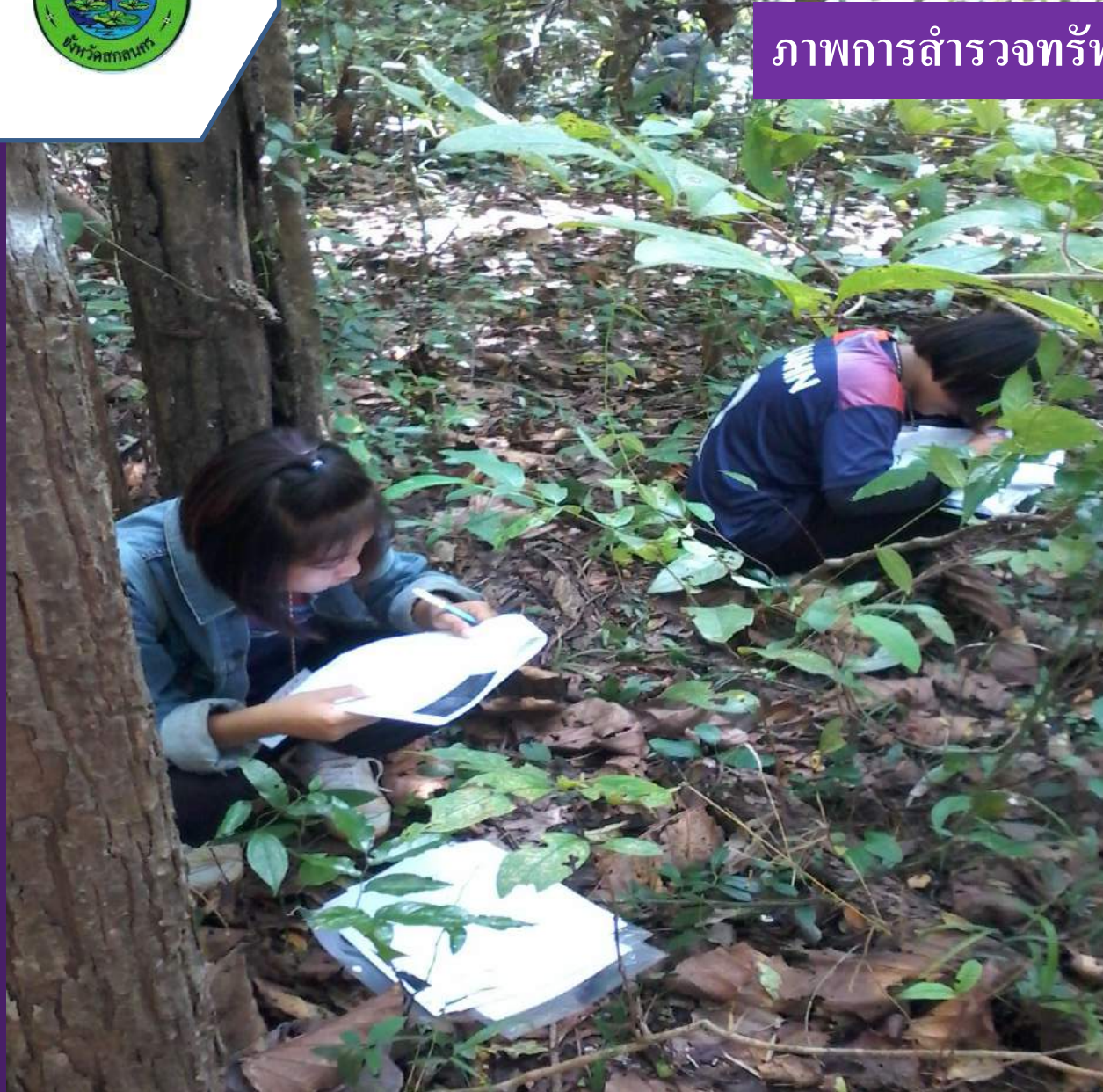
ภาพการสำรวจทรัพยากรในพื้นที่ปกปิด





2) การสำรวจทรัพยากรในพื้นที่ป่าปกปิดทรัพยากรท้องถิ่น (5 คะแนน)

ภาพการสำรวจทรัพยากรในพื้นที่ปกปิด





2) การสำรวจทรัพยากรในพื้นที่ป่าปกปิดทรัพยากรท้องถิ่น (5 คะแนน)

ภาพการสำรวจทรัพยากรในพื้นที่ปกปิด



Beauty Plus



2) การสำรวจทรัพยากรในพื้นที่ป่าปกปิดทรัพยากรท้องถิ่น (5 คะแนน)

ภาพการสำรวจทรัพยากรในพื้นที่ปกปิด





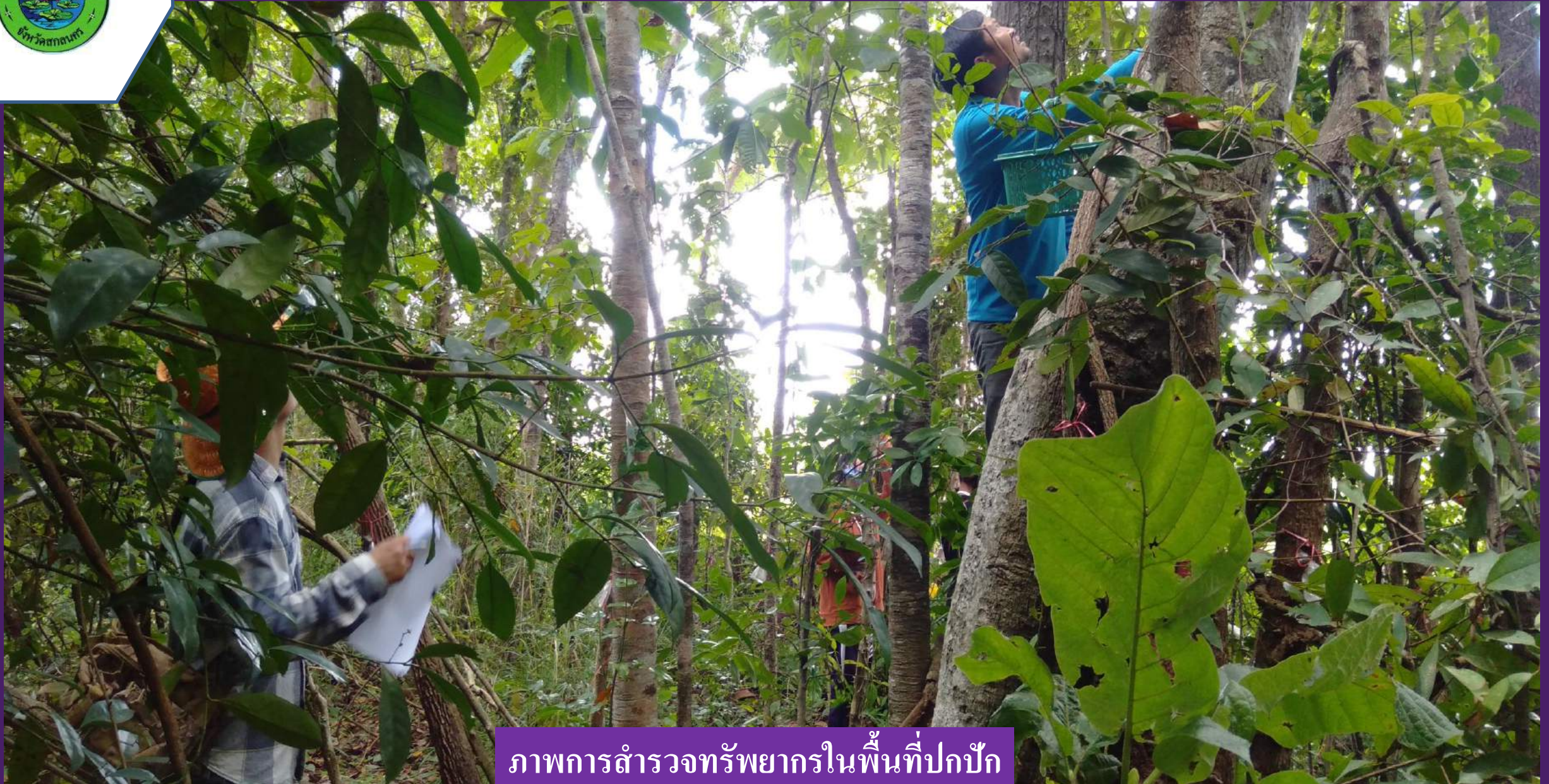
2) การสำรวจทรัพยากรในพื้นที่ป่าปกปิดทรัพยากรท้องถิ่น (5 คะแนน)

ภาพการสำรวจทรัพยากรในพื้นที่ปกปิด





2) การสำรวจทรัพยากรในพื้นที่ป่าปกปิดทรัพยากรท้องถิ่น (5 คะแนน)



ภาพการสำรวจทรัพยากรในพื้นที่ปกปิด



3) การจำแนกชนิดของทรัพยากรในพื้นที่ป่าปกปัก (5 คะแนน)

3) การจำแนกชนิดของ
ทรัพยากรในพื้นที่ป่าปกปัก



ตารางสรุปทรัพยากรพรรณไม้
ในพื้นที่ปกปักทรัพยากรท้องถิ่น
(แยกประเภทตามลักษณะวิสัยของ
ชนิดพรรณไม้)
ปีงบประมาณ 2564

ปีงบประมาณ	ลักษณะวิสัย	จำนวนชนิด	จำนวนต้น
2564	ไม้ต้น	25	264
	ไม้พุ่ม	3	8
	ไม้เลื้อย	2	8
	ไม้รอเลื้อย	1	2
	ไม้ล้มลุก	7	17
	ไผ่	-	-
	หญ้า	1	22
	กล้วยไม้	-	-
	เฟิร์น	-	-
	ตระกูลปาล์ม	2	38
	พืชน้ำ	-	-
	พืชน้ำขนาดเล็ก	-	-
รวม		41	359



ตารางสรุปทรัพยากรพรรณไม้
ในพื้นที่ปกปักทรัพยากร
ท้องถิ่น (แยกประเภทตาม
ลักษณะวิสัยของชนิดพรรณไม้)
ปีงบประมาณ 2565

ปีงบประมาณ	ลักษณะวิสัย	จำนวนชนิด	จำนวนต้น
2565	ไม้ต้น	25	727
	ไม้พุ่ม	1	210
	ไม้เลื้อย	6	41
	ไม้รอเลื้อย	-	30
	ไม้ล้มลุก	7	139
	ไผ่	1	32
	หญ้า	-	90
	กล้วยไม้	1	2
	เฟิร์น	1	13
	ตระกูลปาล์ม	-	87
	พืชน้ำ	2	30
	พืชน้ำขนาดเล็ก	1	10
รวม		45	1,411



3) การจำแนกชนิดของทรัพยากรในพื้นที่ป่าปกปัก (5 คะแนน)

ตารางสรุปทรัพยากร
พันธุ์สัตว์ในพื้นที่ปก
ปักทรัพยากรท้องถิ่น
(แยกประเภทของสัตว์)
ปีงบประมาณ 2564

ปีงบประมาณ	ประเภท	จำนวนชนิด	จำนวนตัว
2564	สัตว์น้ำ	3	30
	สะเทินน้ำสะเทินบก	1	2
	เลี้ยงลูกด้วยนม	1	5
	สัตว์ปีก	1	2
	สัตว์เลื้อยคลาน	6	20
	แมลง	15	83
	แมง	2	11
	สัตว์ไม่มีกระดูกสันหลัง	1	12
	รวม	30	165



3) การจำแนกชนิดของทรัพยากรในพื้นที่ป่าปกปัก (5 คะแนน)

ตารางสรุปทรัพยากร
พันธุ์สัตว์ในพื้นที่ปก
ปักทรัพยากรท้องถิ่น
(แยกประเภทของสัตว์)
ปีงบประมาณ 2565

ปีงบประมาณ	ประเภท	จำนวนชนิด	จำนวนตัว
2565	สัตว์น้ำ	1	5
	สะเทินน้ำสะเทินบก	2	18
	เลี้ยงลูกด้วยนม	-	5
	สัตว์ปีก	-	-
	สัตว์เลื้อยคลาน	1	38
	แมลง	5	190
	แมง	-	17
	สัตว์ไม่มีกระดูกสันหลัง	1	68
	รวม	10	341



3) การจำแนกชนิดของทรัพยากรในพื้นที่ป่าปกปัก (5 คะแนน)

ตารางสรุปทรัพยากร
ชีวภาพอื่นๆ ในพื้นที่
ปกปักทรัพยากร
ท้องถิ่น (แยกประเภท
ของชีวภาพ)

ปีงบประมาณ	ประเภท	จำนวนชนิด	จำนวน
2564	สาหร่าย	-	-
	เห็ด	13	40
	รา	-	-
	ไลเคน	1	10
	รวม	14	50



3) การจำแนกชนิดของทรัพยากรในพื้นที่ป่าปกปัก (5 คะแนน)

ตารางสรุปทรัพยากร
ชีวภาพอื่นๆ ในพื้นที่
ปกปักทรัพยากร
ท้องถิ่น (แยกประเภท
ของชีวภาพ)

ปีงบประมาณ	ประเภท	จำนวนชนิด	จำนวน
2565	สาหร่าย	-	-
	เห็ด	9	131
	รา	-	-
	ไลเคน	-	20
	รวม	9	151



3) การจำแนกชนิดของทรัพยากรในพื้นที่ป่าปกปัก (5 คะแนน)

ตารางสรุปทรัพยากร
ภูมิปัญญาในพื้นที่ปก
ปักทรัพยากรท้องถิ่น
(แยกประเภทสาขา)
ปีงบประมาณ
2564/2565

ปีงบประมาณ	ประเภท	จำนวน
2564 - 2565	เกษตรกรรม	-
	อุตสาหกรรม	-
	หัตถกรรม	-
	ศิลปกรรม	-
	รวม	-



3) การจำแนกชนิดของทรัพยากรในพื้นที่ป่าปกปัก (5 คะแนน)

ภาพการจำแนกทรัพยากรพืชในพื้นที่ปกปัก

ไม้ต้น



แดง

ไม้เลื้อย



เครือส้มลม

ตระกูลปาล์ม



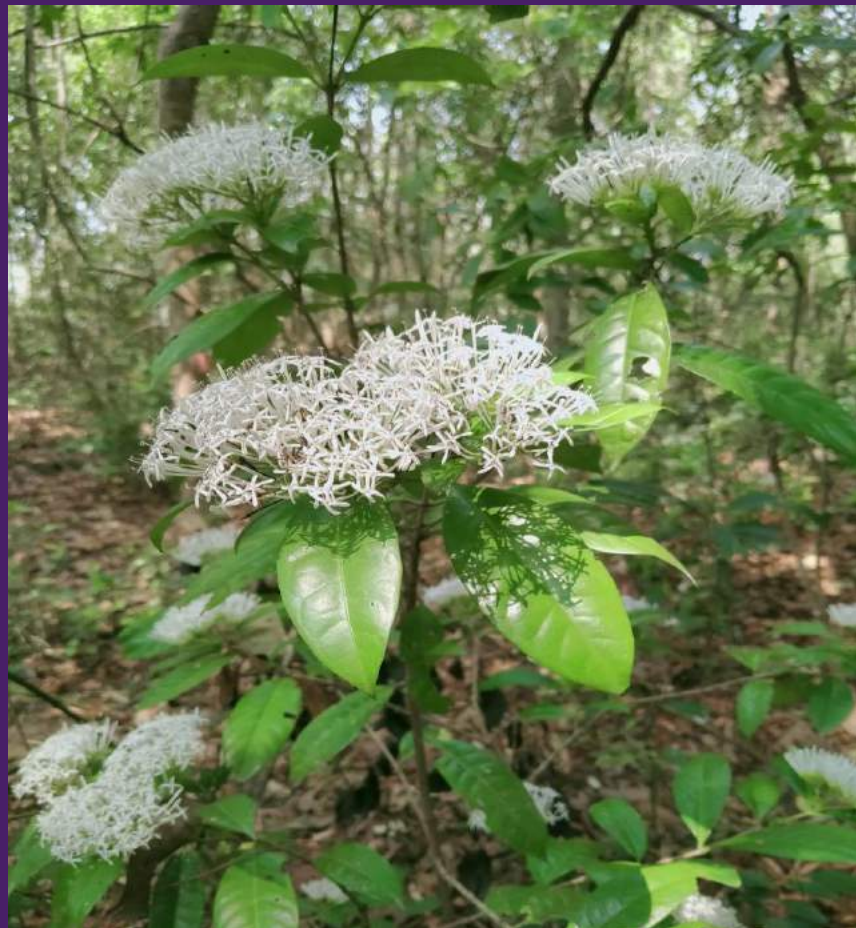
หวาย



3) การจำแนกชนิดของทรัพยากรในพื้นที่ป่าปกปัก (5 คะแนน)

ภาพการจำแนกทรัพยากรพืชในพื้นที่ปกปัก

ไม้พุ่ม



เข็มป่า

ไม้ล้มลุก



สังกรณี

ไม้



เพ็ก



3) การจำแนกชนิดของทรัพยากรในพื้นที่ป่าปกปัก (5 คะแนน)

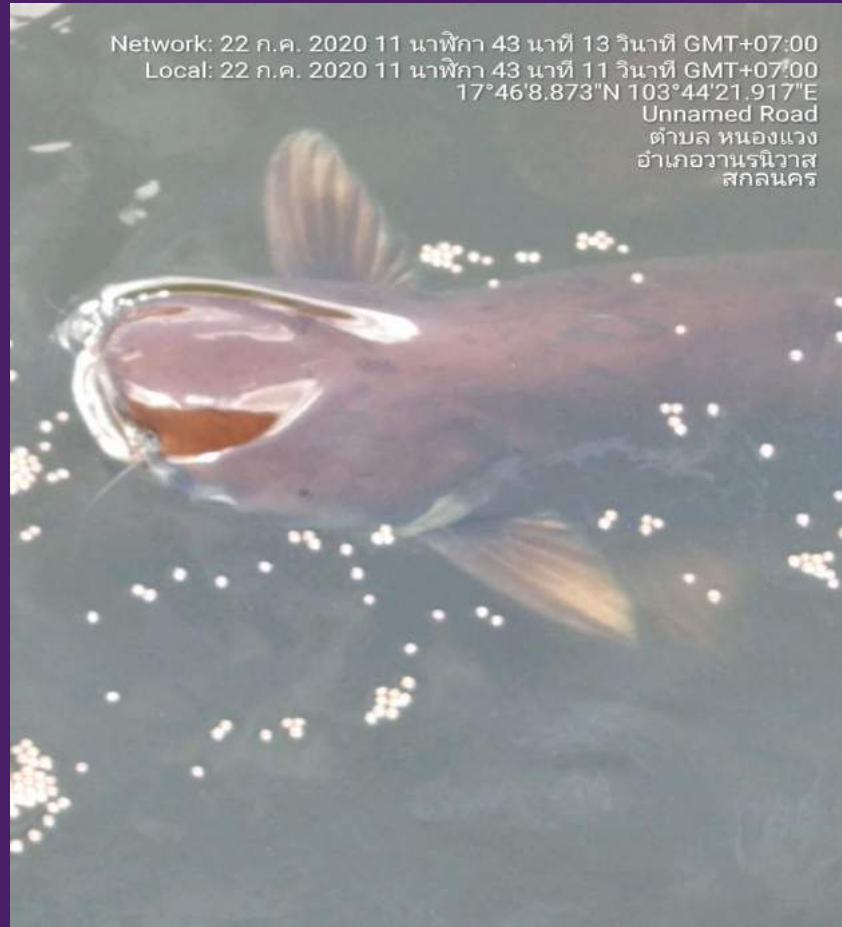
ภาพการจำแนกทรัพยากรสัตว์ในพื้นที่ปกปัก

สัตว์น้ำ

สัตว์เลื้อยคลาน

แมง

Network: 22 ก.ค. 2020 11 นาฬิกา 43 นาที 13 วินาที GMT+07:00
Local: 22 ก.ค. 2020 11 นาฬิกา 43 นาที 11 วินาที GMT+07:00
17°46'8.873"N 103°44'21.917"E
Unnamed Road
ตำบลหนองแวง
อำเภอวารินชำราบ
สุรินทร์



ปลาชวา

กะท่างใหญ่ (ตะกอล)

แมงมุม



3) การจำแนกชนิดของทรัพยากรในพื้นที่ป่าปกปัก (5 คะแนน)

ภาพการจำแนกทรัพยากรสัตว์ในพื้นที่ปกปัก

แมลง

สัตว์ปีก

สัตว์เลี้ยงลูกด้วยน้ำนม



จักจั่นวง



นกกะปัด



กระรอก



3) การจำแนกชนิดของทรัพยากรในพื้นที่ป่าปกปัก (5 คะแนน)

ภาพการจำแนกทรัพยากรชีวภาพในพื้นที่ปกปัก

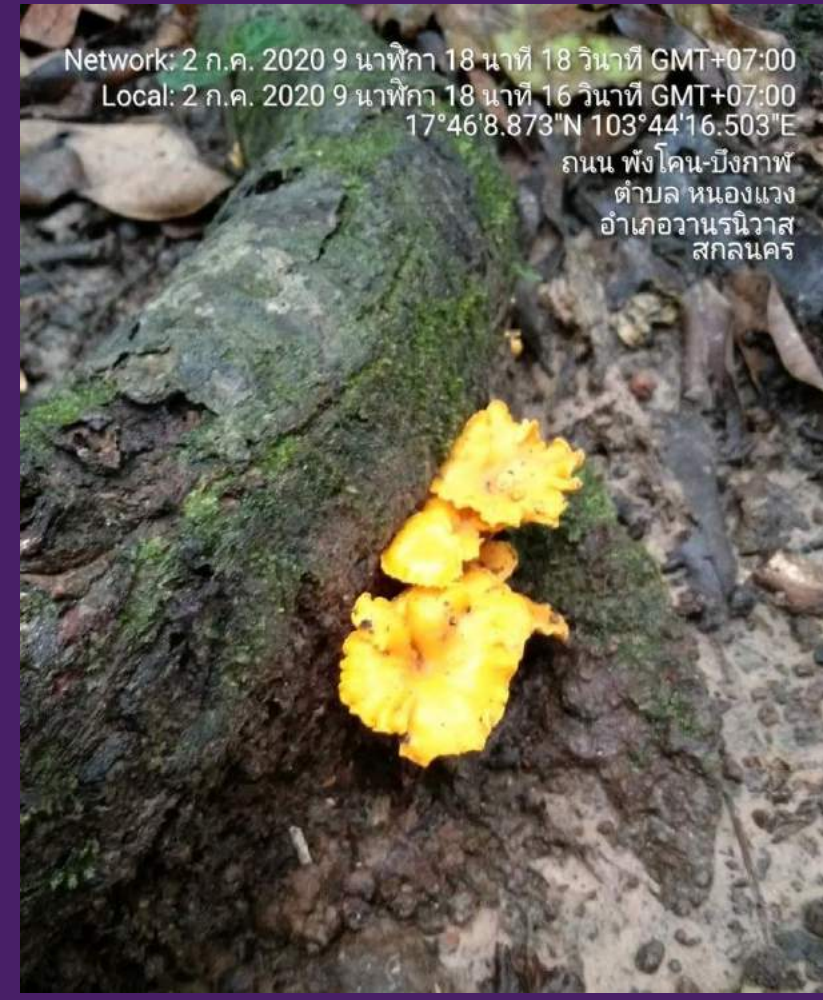
เครือข่าย: 26 ส.ค. 2563 9 นาฬิกา 53 นาที 38 วินาที GMT+7
ท้องถิ่น: 26 ส.ค. 2563 9 นาฬิกา 53 นาที 38 วินาที GMT+7
N 17.7689°, E 103.7391°
จ.สกลนคร
อ.วานรนิวาส 47120



เห็ดข่า



ไต่เคน



เห็ดมันปู



3) การจำแนกชนิดของทรัพยากรในพื้นที่ป่าปกปัก (5 คะแนน)

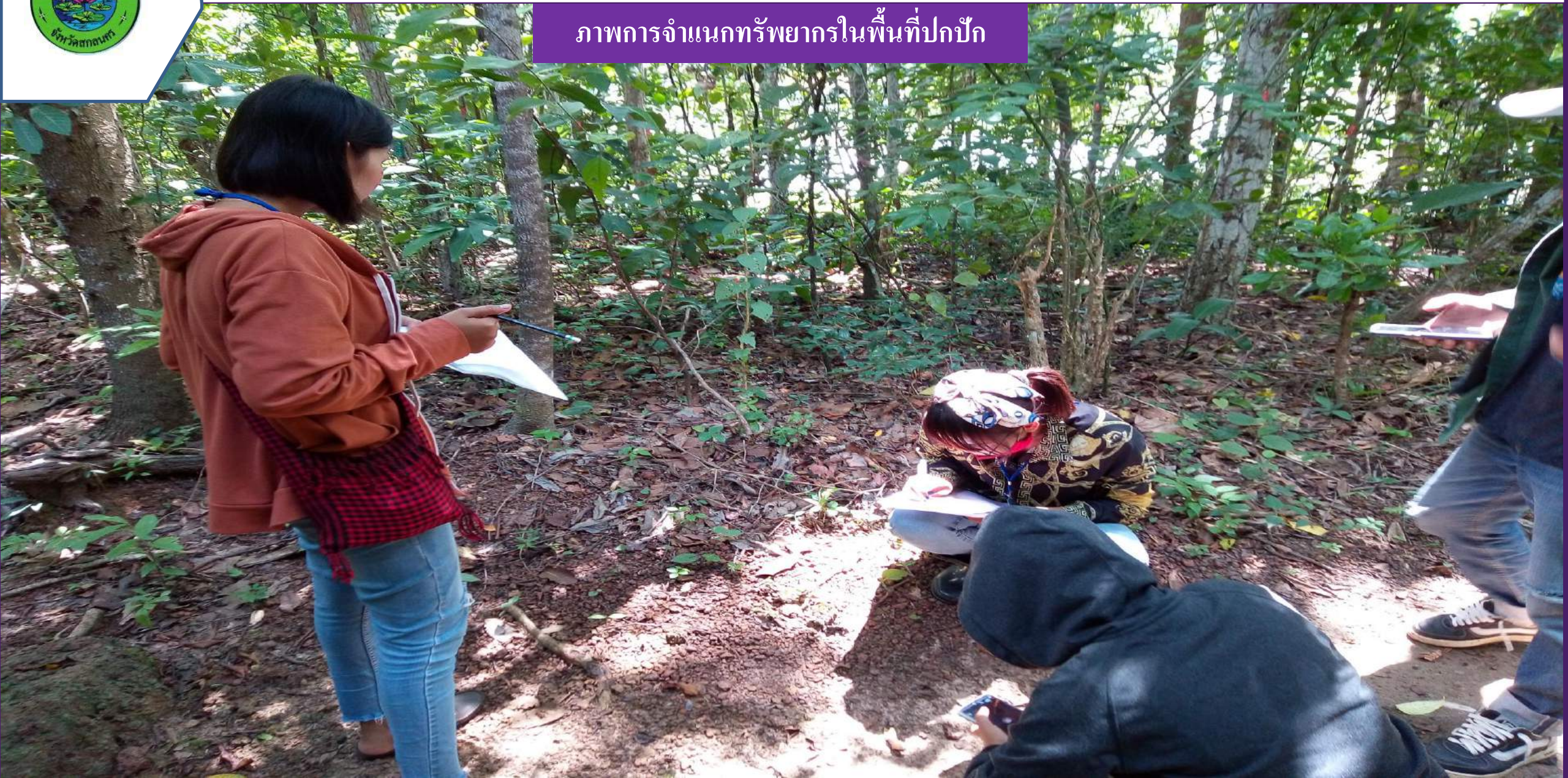
ภาพการจำแนกทรัพยากรในพื้นที่ปกปัก





3) การจำแนกชนิดของทรัพยากรในพื้นที่ป่าปกปัก (5 คะแนน)

ภาพการจำแนกทรัพยากรในพื้นที่ปกปัก





3) การจำแนกชนิดของทรัพยากรในพื้นที่ป่าปกปัก (5 คะแนน)

ภาพการจำแนกทรัพยากรในพื้นที่ปกปัก





4) การติตรห้สประจําชนิด (5 คะแนน)

4) การติตรห้สประจําชนิด



4) การติดรหัสประจำชนิด (5 คะแนน)

รูปแบบการติดรหัสประจำต้น

รูปแบบรหัสประจำต้น ประกอบไปด้วยตัวเลข 2 ชุด

ชุดที่ 1 รหัสลำดับชนิดพรรณไม้ ประกอบไปด้วย
ตัวเลข 3 หลัก เช่น 001 คือรหัสลำดับชนิดพรรณไม้
ชนิดที่ 1

ชุดที่ 2 รหัสลำดับต้น ประกอบไปด้วยตัวเลข 1 หลัก
เป็นต้นไป เช่น /2 คือลำดับที่ 2

ระหว่างชุดที่ 1 และชุดที่ 2 ให้คั่นด้วยเครื่องหมาย /
ยกตัวอย่าง เช่น 001/2 คือ รหัสลำดับชนิดพรรณไม้
ชนิดที่ 1/รหัสลำดับ ต้นที่ 2



การติดรหัสประจำชนิด



4) การตัดรหัสประจำชนิด (5 คะแนน)

ตารางสรุปจำนวนการตัดรหัสพรรณไม้ในพื้นที่ปกปัก

ปีงบประมาณ	จำนวนชนิด	จำนวนตัดรหัส (ต้น)
2564	41	359
2565	45	1,411
รวม	86	1,770



4) การติครหัสประจำชนิด (5 คะแนน)

ตารางสรุปจำนวนการติครหัสพันธุ์สัตว์ในพื้นที่ปกปัก

ปีงบประมาณ	จำนวนชนิด	จำนวนติครหัส
2564	30	165
2565	10	341
รวม	40	506



4) การติตรห้สประจำชนิด (5 คะแนน)

ตารางสรุปรจำนวนการติตรห้สชีวภาพอื่นๆ ในพื้นที่ปกบ้ก

ปีงบประมาณ	จำนวน	จำนวนติตรห้ส
2564	14	50
2565	9	151
รวม	23	201



4) การติครหัสประจำชนิด (5 คะแนน)

ตารางสรุปจำนวนการติครหัสประจำชนิด

ประเภท	จำนวนชนิด	จำนวนติครหัส
พืช	86	1,770
สัตว์	40	506
ชีวภาพอื่นๆ	23	201
รวมการติครหัส	149	2,477



4) การตัดหัตถ์ประจำชนิด (5 คะแนน)

ภาพขั้นตอนการทำหัตถ์พยากรณ์



ขนาดป้ายสำหรับทำหัตถ์พยากรณ์

ยาว 10 ซม.



กว้าง 3 ซม.

กว้าง 3 ซม. ยาว 10 ซม.



4) การตีตรหัสประจำชนิด (5 คะแนน)



ภาพขั้นตอนการทำรหัสทรัพยากร



4) การติดรหัสประจำชนิด (5 คะแนน)

ภาพการเขียนรหัสติดรหัสทรัพยากร

Local: 19

นาค GMT+07:00
103°44'24.438"E
Unnamed Road
ตำบล หนองแวง
อำเภอวานรนิวาส
สกลนคร





4) การติดรหัสประจำชนิด (5 คะแนน)

ภาพการติดรหัสทรัพยากร





4) การติดรหัสประจำชนิด (5 คะแนน)

ภาพการติดรหัสทรัพยากร





4) การติดรหัสประจำชนิด (5 คะแนน)

ภาพขั้นตอนการทำรหัสทรัพยากร





4) การติดรหัสประจำชนิด (5 คะแนน)

ส.ค. 2020 11 นาฬิกา 01 นาที 01 วินาที GMT+07:00
อ.ส.ค. 2020 11 นาฬิกา 01 นาที 00 วินาที GMT+07:00
17.7576067N 103.7478087E
Unnamed Road
ตำบล หนองแวง
อำเภอวารินชำราบ
สุพรรณบุรี

015/15

016/1

ภาพการติดรหัสทรัพยากร



4) การติดรหัสประจำชนิด (5 คะแนน)

ภาพนายอำเภอวานรนิวาสเยี่ยมชมการดำเนินงานปลูกทรัพยากรท้องถิ่น และดูการติดรหัสทรัพยากร





4) การติดตามตรวจสอบพื้นที่และการสำรวจทรัพยากรในพื้นที่ปกปัก

สรุปการกำหนดขอบเขตพื้นที่และการสำรวจทรัพยากรในพื้นที่ปกปัก

1. ทราบถึงขอบเขตพื้นที่ ที่เราได้ทำการปกปักทรัพยากร
ท้องถิ่น
2. ทราบถึงทรัพยากรในพื้นที่ปกปักทรัพยากรท้องถิ่น ว่ามี
ทรัพยากรประเภทไหนบ้าง จำนวน เท่าไหร่ และทรัพยากรใด
ที่เราควรอนุรักษ์ไว้